



طرح مدیریت جامع تالاب پریشان
نسخه تصویب شده
خرداد ماه ۱۳۸۹

چشم‌انداز ۲۵ ساله برای تالاب پریشان

در ۲۵ سال آینده، تالاب پریشان دارای تنوع زیستی غنی، مناظر طبیعی زیبا و آب سالم بوده و بتواند در خدمت سلامت، معیشت و رفاه جوامع محلی باشد.

هدف کلی

کاربرد رویکرد اکوسیستمی برای احیا و پایدارسازی تالاب
پریشان برای استفاده جوامع کنونی و نسل‌های آینده

طرح حفاظت از تالاب‌های ایران UNDP/GEF
با همکاری
اداره کل حفاظت محیط زیست استان فارس

تفاهم‌نامه مشترک حفاظت و مدیریت پایدار تالاب پریشان فیما بین استانداری فارس، فرمانداری کازرون، جوامع محلی، تشکل‌های غیردولتی و اداره کل حفاظت محیط زیست فارس

به نام هستی بخش

کمیته محلی مدیریت تالاب پریشان، جوامع محلی و کلیه ذینفعان مرتبط با این تالاب: با در نظر گرفتن این‌که تالاب پریشان در سطح ملی یک زیست‌بوم بسیار با ارزش و با اهمیت است که تامین‌کننده تنوع زیستی غنی، ارزشهای اقتصادی، اجتماعی و فرهنگی می‌باشد؛

با در نظر گرفتن این‌که تالاب پریشان به‌عنوان یک تالاب بین‌المللی در کنوانسیون رامسر به ثبت رسیده و در سازمان علمی، فرهنگی ملل متحد (UNESCO) به‌عنوان یک ذخیره‌گاه زیست‌کره شناخته شده و در سطح کشور عنوان منطقه حفاظت‌شده را به خود اختصاص داده است؛

با آگاهی از این‌که این تالاب به وضعیت اقلیمی و فعالیت‌های انسانی در سطح حوضه وابسته است؛

با ابراز نگرانی از این‌که شرایط کم‌آبی ممکن است کارکردهای این زیست‌بوم با ارزش را به‌طور کامل تهدید نماید که در این صورت احتمال اثرات منفی در سطح حوضه وجود خواهد داشت؛

با تاکید بر این‌که تلاش‌هایی برای احیاء کارکردهای این زیست‌بوم طبیعی و ارتقاء کمیت و کیفیت آب و کاهش اثرات زیست‌محیطی طرح‌های توسعه صورت پذیرفته است؛

با تاکید بر این‌که حیات و معیشت جوامع محلی با بقاء تالاب پریشان گره خورده و حفاظت از تالاب نیازمند مشارکت کلیه ذینفعان دولتی و غیردولتی ملی و محلی می‌باشد؛

با بهره‌گیری و استناد به مواد و مقررات جاری و به‌ویژه قوانین برنامه پنج‌ساله توسعه اقتصادی، اجتماعی و فرهنگی کشور و در راستای استقرار رویکرد مدیریت زیست بومی برای تالاب پریشان و مدیریت به‌هم پیوسته منابع آب و خاک؛

ضمن تأیید لزوم تقویت همکاری‌های مشترک بین کلیه ارگان‌های مرتبط در سطح حوضه آبریز تالاب پریشان به‌عنوان یک زیست‌بوم واحد؛

تفاهم‌نامه همکاری مشترک مشتمل بر مفاد زیر را منعقد می‌نمایند:

ماده یک - محدوده جغرافیائی همکاری‌ها

۱ - این تفاهم‌نامه تالاب پریشان و اراضی واقع در حاشیه آن را در بر می‌گیرد.

ماده دو - برنامه مدیریت جامع

۲ - چشم‌انداز مدیریت بلندمدت تالاب پریشان: «در ۲۵ سال آینده، تالاب پریشان دارای تنوع زیستی غنی، مناظر طبیعی زیبا و آب سالم بوده و بتواند در خدمت سلامت، معیشت و رفاه جوامع محلی باشد.»

۳ - هدف نهائی مدیریت تالاب پریشان: «کاربرد رویکرد اکوسیستمی برای احیاء و پایدارسازی تالاب پریشان برای استفاده جوامع کنونی و نسل‌های آینده»

۴ - برنامه راهبردی مدیریت جامع تالاب پریشان که پیوست یک این تفاهم‌نامه می‌باشد. شرح اهداف راهبردی و اولویت‌بندی اقدامات اجرائی لازم، شاخص‌ها و هدف‌گذاری‌های مربوطه را در بر می‌گیرد.

ماده سه - سازوکارهای اجرائی

۱ - بر اساس این تفاهم‌نامه کمیته محلی مدیریت پایدار تالاب پریشان بین نهادها و سازمان‌های محلی در سطح شهرستان

کازرون و روستاهای حاشیه تالاب پریشان تشکیل می‌گردد که جزئیات ساختار سازمانی و نیز شرح وظایف این کمیته در پیوست شماره ۱ این تفاهم‌نامه موجود است.

تبصره ۱: وظیفه اصلی این کمیته تنظیم ظرفیت‌های توسعه و هماهنگی و تلفیق فعالیت‌های توسعه با در نظر گرفتن برنامه مدیریت جامع و اصول مدیریت زیست‌بومی و در راستای پایداری تالاب پریشان و زیست‌بوم‌های وابسته به آن است. کمیته محلی مدیریت تالاب پریشان می‌بایست گزارش بودجه‌های تخصیصی و اقدامات انجام‌شده خود را تنظیم و به صورت سالانه منتشر نماید.

۲- در سطح استانی، کمیته فنی استانی مدیریت تالاب پریشان در زیرمجموعه کارگروه امور اقتصادی و برنامه‌ریزی استانداری فارس تشکیل می‌گردد.

تبصره ۱: این کمیته وظیفه حمایت فنی و علمی از مصوبات کمیته، ارزیابی و بازنگری برنامه مدیریت، تدوین استراتژی‌های کلان، تامین منابع لازم و تصویب برنامه‌ها در سطح استانی و در ارتباط با تالاب پریشان را به عهده دارد.


ماده چهار - سازوکارهای مالی

۱ - دستگاه‌های اجرایی استان در قالب کمیته فنی استانی و کارگروه امور اقتصادی و تولیدی استان، پیشنهاد لازم برای تامین بودجه‌های استانی هزینه عملیات اولویت‌بندی شده در برنامه مدیریت جامع تالاب پریشان را بر اساس بررسی کارشناسی و در قالب سقف اعتبارات مربوط به برنامه خود تهیه و به معاونت برنامه‌ریزی استانداری ارایه می‌نمایند. استانداری فارس در راستای حمایت از برنامه مصوب کارگروه امور اقتصادی و تولیدی در مورد تالاب پریشان، با رعایت شرایط قانونی همکاری لازم را به عمل خواهد آورد.

ماده پنج

این تفاهم‌نامه در پنج ماده و سه تبصره که هر یک از اعتبار و ارزش واحدی برخوردار است تهیه و تنظیم و در تاریخ ۸۸/۱۱/۱۳ هجری شمسی به امضاء طرف‌ها رسیده و از تاریخ امضاء لازم‌الاجرا خواهد بود. تبصره ۱: این تفاهم‌نامه از تاریخ امضاء تا پنج سال اعتبار دارد و پس از آن نیز تا اعلام کتبی هر یک از طرف‌ها به قوت خود باقی خواهد بود.

متصور صالح پور
فرمانده کارزون



سید علی اکبر کاظمینی
نماینده تشکل های غیر دولتی

متصور دهستان
نماینده جوامع محلی

هومان شفیعی
نماینده جوامع محلی

احمدعلی افکاری
مدیر کل هماهنگی و اقتصاد استانداری فارس

حمید ظهرايي
معاون محیط طبیعی محیط زیست فارس

حاج امر الله شیبانی
نماینده جوامع محلی

مهران فکور
نماینده جوامع محلی

ابراهیم شکبیا
نماینده جوامع محلی

تصویب برنامه مدیریت تالاب پریشان: بند ۷ مصوبه مورخ ۱۰/۲/۸۸ هیئت وزیران در سفر به استان فارس

شماره: ۴۱۵۲۲/۴۱۳۳۸
تاریخ: ۲۸/۲/۸۸
پست:



پسمه تعالی

با صلوات بر محمد و آل محمد*

سازمان حفاظت محیط زیست

هیئت وزیران در جلسه مورخ ۱۳۸۸/۲/۱۰ که در مرکز استان فارس تشکیل شد، موافقت نمود: سازمان حفاظت محیط زیست موظف است با هماهنگی معاونت برنامه ریزی و نظارت راهبردی رئیس جمهور و همکاری استانداری و با رعایت قوانین و مقررات مربوط، نسبت به اجرای تصمیمات زیر اقدام نماید:

۱- اختصاص مبلغ شش میلیارد (۶,۰۰۰,۰۰۰,۰۰۰) ریال برای تجهیز و ساماندهی مناطق چهارگانه تحت مدیریت سازمان حفاظت محیط زیست با مشارکت استان به نسبت مساوی طی سالهای ۱۳۸۸ و ۱۳۸۹.

۲- اختصاص مبلغ بیست میلیارد (۲۰,۰۰۰,۰۰۰,۰۰۰) ریال برای ایجاد مرکز احیاء گورخر ایرانی در منطقه شکار ممنوع دره باغ، توسعه زیستگاه گوزن زرد در منطقه حفاظت شده ارژن و پریشان و ایجاد مرکز احیاء همزمان آهو، گورخر و جبیر در پناهگاه حیات وحش بختگان و مرکز احیاء آهو و گوزن زرد در شهرستان ارسنجان، احیاء گوزن زرد در توجردی و مطالعه و اجرای طرح احیاء تالاب ارژن با مشارکت استان به نسبت مساوی طی سالهای ۱۳۸۸ و ۱۳۸۹.

۳- اختصاص مبلغ هشت میلیارد (۸,۰۰۰,۰۰۰,۰۰۰) ریال برای خرید بیست و چهار دستگاه خودروی سواری کمک‌دار برای گشت سبز و مناطق چهارگانه تحت مدیریت سازمان حفاظت محیط زیست استان با مشارکت استان به نسبت مساوی طی سالهای ۱۳۸۸ و ۱۳۸۹.

۴- تجهیز مرکز مطالعات محیط زیست در شهرستان‌های سپیدان، ممسنی، مهر، قیر و کارزین، زرین دشت و سروستان. احداث مرکز از محل اعتبارات استانی خواهد بود.

۵- اختصاص مبلغ سه میلیارد (۳,۰۰۰,۰۰۰,۰۰۰) ریال برای تدقیق حدود و علامت گذاری مناطق چهارگانه تحت مدیریت سازمان حفاظت محیط زیست با مشارکت استان به نسبت مساوی طی سالهای ۱۳۸۸ و ۱۳۸۹.

۶- اختصاص مبلغ سه میلیارد (۳,۰۰۰,۰۰۰,۰۰۰) ریال برای تجهیز آزمایشگاه‌های استان و ایجاد ایستگاه ثابت سنجش آلودگی هوا با مشارکت استان به نسبت مساوی طی سالهای ۱۳۸۸ و ۱۳۸۹.

۷- اجرای برنامه جامع مدیریت دریاچه پریشان (که به عنوان یک سند فرابخشی به تصویب رسیده است) با همکاری استانداری و دستگاه‌های مربوط.

پیشگفتار

طرح حفاظت از تالابهای ایران با مشارکت سازمان حفاظت محیط‌زیست بعنوان مرجع ملی و برنامه عمران ملل متحد (UNDP) و تسهیلات محیط‌زیست جهانی (GEF) با هدف حذف یا کاهش پایدار فرایندها و عوامل مخرب تالابها و تامین شرایط مدیریت بهینه این اکوسیستمهای ارزشمند طبیعی تعریف و عملیاتی شده است. رویکرد مهم این طرح به شرح ذیل تدوین گردیده است. «تصمیم‌گیران و جوامع محلی در صورت آگاه شدن از ارزشها و کارکردهای تالابها و مشارکت‌داده شدن در طراحی و اجرای طرحهای مدیریتی از مدیریت پایدار تالابها حمایت خواهند نمود.»

در راستای تحقق این رویکرد و دستیابی به مدیریت زیست‌بومی که در بند الف ماده ۶۷ قانون برنامه چهارم نیز مورد تاکید قرار گرفته است، فرایند فرابخشی و مشارکتی جهت تدوین برنامه مدیریت تالاب پریشان مورد استفاده قرار گرفته است. در این فرایند به منظور تدوین یک برنامه کاربردی و مورد تایید بخشهای مختلف، طی دو مرحله کارگاه مشورتی برنامه مدیریت تالاب پریشان تدوین گردید. در مرحله اول حاصل برگزاری کارگاه مشورتی برنامه نویسی که در اسفندماه سال ۱۳۸۵ در شهر شیراز برگزار گردید به صورت پیش نویس اول برنامه مدیریت تالاب پریشان تدوین شد که جهت اظهار نظر به صورت یک گزارش برای کلیه شرکت کنندگان و همچنین دست‌اندرکاران مرتبط با تالاب، شامل جوامع محلی حاشیه تالاب پریشان و دستگاههای اجرایی شهرستان کازرون، استانی دربرگیرنده اعضای کمیته فنی طرح و کارگروه آب و کشاورزی استان فارس و سطح ملی شامل کلیه اعضای کمیته راهبری و کمیته فنی طرح ارسال گردید. پس از کسب نظرات واصله دوکارگاه تبادل نظر در اردیبهشت سال ۱۳۸۶ در شهرستان کازرون با حضور کلیه ذینفعان برگزار گردید که پس از جمع‌بندی نظرات گزارش مرحله اول برنامه مدیریت تالاب پریشان دربرگیرنده چشم‌انداز، هدف کلی و اهداف راهبردی تعریف گردید. پس از نهایی شدن گزارش مرحله اول برنامه مدیریت، جهت تدوین جزئیات برنامه مدیریت کارگاه در ۲۱ و ۲۲ آبان ماه سال ۸۶ در کازرون برگزار گردید و طی این کارگاه دو روزه جزئیات بیشتر برنامه مدیریت شامل رئوس فعالیتهای اجرایی مورد نیاز برای عملیاتی شدن اهداف راهبردی و دستگاههای اجرایی ذیربط مشخص شد. گزارش حاضر حاصل جمع‌بندی مرحله اول و مرحله دوم برنامه مدیریت تالاب پریشان و نهایی سازی برنامه مدیریت این تالاب در سطح استراتژی می‌باشد. نسخه کنونی این برنامه حاصل چند کارگاه مشورتی و همچنین چند مرحله نظرخواهی کتبی و ویرایشهای قبلی برنامه می‌باشد و در آن چشم‌انداز، هدف کلی و اهداف راهبردی، رئوس فعالیتهای اجرایی اولویت‌دار که برای رسیدن به این چشم‌انداز لازم است به همراه نقش دستگاههای اجرایی ذیربط مشخص شده است.

با توجه به برنامه ریزی انجام شده این برنامه مدیریت پس از طی مراحل فوق‌الذکر و انجام نظرخواهی و اصلاحات لازم در جلسه مورخ ۸۸/۲/۱۰ هیأت وزیران مطرح و بر اساس نامه شماره ۴۲۵۳۸/۴۱۵۷۷ مورخ ۸۸/۲/۲۸ به عنوان یک سند فرابخشی به تصویب رسیده و استانداری و سایر ارگانهای ذیربط استان فارس ملزم به همکاری جهت اجرای این سند گردیده‌اند. در نسخه کنونی جدول و نقشه زون بندی نقاط حساس تنوع زیستی دریاچه، برنامه پایش و پیش نویس شرح خدمات کمیته مدیریت محلی تالاب پریشان نیز بعنوان ضوابط جدید به این برنامه اضافه شده‌اند. بدیهی است که این برنامه و ضوابط مربوطه در قالب یک فرآیند بازنگری و تکمیل دوره‌ای متناسب با پیشرفت فعالیتها و نظرات و پیشنهادات ذینفعان قابل بازنگری و تکمیل خواهد بود. عملیاتی شدن این برنامه که حاصل همگرایی فرابخشی کلیه بخشهای دولتی و غیردولتی مرتبط با تالاب پریشان می‌باشد و بی شک مستلزم وجود حمایت‌های مقامات عالی استان، مراجع ستادی کلیدی ذیربط و همچنین جوامع محلی ساکن اطراف تالاب خواهد بود.

مدیر ملی طرح حفاظت از تالابهای ایران

خرداد ۸۹

فهرست

۸	۱. مقدمه و هدف
۸	۲. روش تدوین برنامه مدیریتی
۸	۳. فرآیند تدوین طرح مدیریتی
۹	۴. خلاصه ویژگی‌ها و ارزیابی تالاب پریشان ۱-۴ - مشخصات فیزیکی / ۹ ۲-۴ - محیط زیست طبیعی / ۱۱ ۳-۴ - محیط زیست انسانی و ساختار اداری / ۱۲ ۴-۴ - ارزش‌ها / ۱۳ ۵-۴ - تهدیدات / ۱۳
۱۴	۵. بررسی گروه‌های ذیربط
۱۶	۶. طرح مدیریت ۱-۶ - رویکرد / ۱۶ ۲-۶ - نقشه راه / ۱۶ ۳-۶ - چشم‌انداز، هدف اصلی و اهداف راهبردی / ۱۷ ۱-۳-۶ - چشم‌انداز ۲۵ ساله تالاب پریشان / ۱۷ ۲-۳-۶ - هدف کلی مدیریت / ۱۷ ۳-۳-۶ - اهداف راهبردی / ۱۸
۲۷	۷. ساز و کار تصویب طرح مدیریت ۱-۷ - هماهنگی فرابخشی / ۲۷ ۲-۷ - ضمانت اجرایی قوی برای عملیاتی شدن برنامه مدیریت / ۲۷ ۳-۷ - منابع مالی / ۲۸ ۴-۷ - پایش و ارزیابی / ۲۸
۲۹	۸. گام‌های آتی
۳۱	ضمائم ضمیمه ۱. برنامه پایش تالاب پریشان / ۳۲ ضمیمه ۲. شرح خدمات و ساختار سازمانی کمیته مدیریت محلی تالاب پریشان / ۴۳ ضمیمه ۳. جدول و نقشه زون‌بندی نقاط حساس تنوع زیستی تالاب پریشان / ۴۶

برنامه مدیریت جامع تالاب پریشان

۱. مقدمه و هدف

تالاب پریشان واقع در شرق کازرون در استان فارس و در منطقه حفاظت شده ارژن - پریشان، یکی از تالاب‌های ثبت شده در کنوانسیون رامسر و یکی از دو سایت نمونه طرح حفاظت از تالاب‌های ایران است که از طرف یونسکو بعنوان ذخیره گاه زیست کره شناخته شده است.

هدف از پروژه حفاظت تالابهای ایران، ارائه راهکارهای اجرائی در چارچوب ایجاد یک نظام مدیریتی تلفیقی مبتنی بر مدیریت اکوسیستمی حوضه آبخیز برای کاهش تهدیدات عمده‌ای است که متوجه تنوع زیستی این منطقه حفاظت شده تالابی است. اتخاذ این رویکرد از آن جهت ضروری است که توسعه سریع فعالیتهای مختلف در منطقه، منابع آب و ویژگیهای اکولوژیکی دریاچه را تحت تاثیر قرار داده است و این در حالی است که ساختار کنونی و رویکردهای سنتی موجود برای مدیریت تالاب قادر نیست به نحو مطلوب نیازهای مردم محلی و نیز فعالیتهای مخربی که در پیرامون منطقه تالاب در جریان است را مورد توجه قرار داده و کنترل و اداره نماید.

هدف از طرح مدیریتی تعریف و تدارک یک چشم‌انداز بلندمدت و مشترک برای مدیریت پایدار تالاب و ارزش‌ها و مزایای متعدد اکوسیستم آن است. این طرح به‌ویژه بر مشارکت افراد محلی و ترغیب آنها به استفاده خردمندانه از منابع تالاب، افزایش مشارکت‌های بین بخشی به‌منظور دستیابی به اهداف مشترک موردنظر، و ارتقاء آگاهی‌ها نسبت به اهمیت تالاب پریشان تأکیدی ویژه دارد.

این برنامه مدیریتی، بر اساس دستاوردهای جلسات کارگاههای آموزشی و مشورتی که در شیراز و کازرون و طی ماههای اسفند ۱۳۸۵ تا آبان ۱۳۸۶ و با شرکت نمایندگان گروه‌های عمده ذیربط برگزار شد، تهیه گردیده است. اطلاعات تکمیلی از طریق جلسات ارزیابی مشارکتی در روستاها حاصل شده و در تدوین برنامه بکار گرفته شده است. سند حاضر بعنوان نسخه بازنگری شده طرح مدیریت دریاچه برای مشاوره و تبادل نظر نهائی با گروههای ذیربط و دریافت نقطه نظرات اصلاحی و تکمیلی آنها تهیه و توزیع و برای تایید رسمی و تصویب مقامات ارشد استانی و ملی ارائه شده است.

۲. روش تدوین برنامه مدیریتی

برای تهیه این طرح مدیریتی از یک رویکرد راهبردی مشارکتی استفاده شده است. مشارکت ذینفعان سبب خواهد شد تا نظرات، دانش و منافع افراد و گروه‌های ذیربط در تالاب، در تدوین برنامه لحاظ شود. هدف از این رویکرد افزایش پایداری برنامه و مشارکت گروه‌های ذینفع در اجرای برنامه و پشتیبانی از آن است. فرآیند تدوین برنامه مدیریتی ایجاب می‌کند تا ارزش‌های تالاب و نیز تهدیداتی که متوجه این ارزشها است و همچنین ظرفیت‌ها و توانایی‌هایی که در نهادها و گروه‌های اصلی ذیربط برای مدیریت تالاب وجود دارد، بخوبی شناسائی شده و مورد توجه قرار گیرد. توجه اصلی برنامه به اقدامات مدیریتی است که برای دستیابی به چشم‌انداز و هدف دراز مدت مدیریت تالاب ضروری بوده و از اولویت برخوردارند. این رویکرد منطبق با روش پیشنهادی کنوانسیون رامسر برای تهیه برنامه مدیریتی برای یک تالاب است.

۳. فرآیند تدوین طرح مدیریتی

به‌منظور تبادل نظرات و اطلاعات میان ذینفعان مختلف و تدوین اولین پیش‌نویس طرح مدیریتی تالاب پریشان، در اواخر

بهمن ماه ۱۳۸۵، یک کارگاه دوروزه در شیراز برگزار شد. پس از این کارگاه جلسه تکمیلی دیگری در اردیبهشت ۱۳۸۶ در کازرون برگزار شد که جوامع محلی پیرامون دریاچه در آن نقش موثرتری ایفا نمودند. در هر یک از این دو کارگاه بیش از ۵۰ نفر از نمایندگان نهادهای محلی و استانی و نیز نمایندگان جوامع محلی در جلسات شرکت نموده و در مباحث آن حضوری فعال داشتند. به رغم کمبود اطلاعات جامع در مورد ویژگی‌های تالاب، در این کارگاهها اطلاعات متنوع و مناسبی در مورد ارزش‌ها، تهدیدات و ظرفیت‌های تالاب به دست آمد که برای تدوین اولین پیش‌نویس برنامه مدیریتی از آن استفاده شده است.

اولین نسخه پیش‌نویس طرح مدیریتی در تیرماه ۱۳۸۶ بین همه گروههای ذیربط و یا نمایندگان آنها و با هدف دریافت نظرات آنها توزیع شد. نقطه نظرات دریافت شده بدقت مورد بررسی قرار گرفت و برای تهیه ویرایش دوم طرح مقدماتی مورد استفاده قرار گرفت. نسخه ویرایش شده این سند پیش از برگزاری کارگاهی که در آبانماه ۱۳۸۶ در کازرون برگزار شد بین شرکت کنندگان توزیع گردید و در کارگاه مذکور مورد بحث و بررسی مجدد واقع شد. بر مبنای دستاوردهای کارگاه دوم، نسخه جدید طرح مدیریتی تهیه و برای بررسی و اظهار نظر نهائی بین گروههای ذیربط توزیع شد و پس از دریافت نقطه نظرات، نسخه نهائی طرح مدیریتی برای تایید نهائی مقامات ارشد استانی و ملی ارسال شده و ابلاغ خواهد شد. طرح راهبردی مدیریتی تالاب پریشان بوسیله یک برنامه اقدام ۵ ساله پیگیری خواهد شد که طی آن اهم فعالیتهای اجرایی و نیز مسؤلیت هر یک از گروههای ذیربط در اقدامات مدیریتی مشخص خواهد شد.

۴. خلاصه ویژگیها و ارزیابی تالاب پریشان

خلاصه مشخصات عمومی تالاب پریشان در جدول ۱ ارائه شده است. اطلاعات تکمیلی از خصوصیات منطقه تالاب به قرار زیر است:

۴-۱ - مشخصات فیزیکی

تالاب پریشان در حدود ۱۵ کیلومتری شرق کازرون در یک دره در جنوب کوههای مشهور به «دبو کن» و «کل بیوه زن» واقع گردیده است. تالاب کمابیش در یک فرورفتگی توپوگرافیکی قرار گرفته که بصورت یک تشت طولانی و مسطح بوسیله برآمدگیهای کم ارتفاع در شرق، جنوب و غرب احاطه شده است. این منطقه در بخش نیمه خشک ایران قرار دارد که دارای زمستانهای معتدل و کوتاه و تابستانهای طولانی و گرم و خشک است. رژیم بارندگی این منطقه از رژیم مدیترانه‌ای پیروی میکند و بخش عمده بارشها در طول ماههای پاییز تا بهار رخ میدهد. ماههای تابستان عموماً خشک است.

حوضه آبریز تالاب در حدود ۲۷۰,۰۰۰ هکتار است. سطح تالاب به صورت فصلی و بر حسب شرایط هیدرولوژیکی عموماً بین بیش از ۲۵۰۰ تا ۵۲۰۰ هکتار تغییر میکند. اما بر اساس اطلاعات و مستندات موجود، در بعضی خشک سالیهای شدید (۱۳۴۶) تالاب عملاً به تمامی خشک شده است. متوسط بارش سالانه این منطقه در حدود ۴۵۰ میلیمتر است که بین ۲۲۰ تا ۷۰۰ میلیمتر در سال متغییر است. ظرفیت تبخیر در این منطقه بالا است. متوسط تبخیر سالانه در حدود ۲۴۷۰ میلیمتر و دامنه تغییرات آن بین ۱۶۰۰ تا ۳۳۵۰ میلیمتر است.

تالاب پریشان از منابع مختلف شامل جریانهای آب زیرزمینی، بارندگی و روانابهای سطحی از مناطق پیرامونی تغذیه می‌شود. تشکیلات زمین شناسی در شمال این دریاچه آهکی است و دارای درز و ترکهای زیاد و خصوصیات کارستی است. این ویژگی باعث پدید آمدن چشمه‌های متعددی در شرق و غرب دریاچه شده است. همچنین حجم قابل ملاحظه‌ای از جریانهای زیر زمینی بصورت نشت از دامنه‌های شمالی به تالاب وارد میشود.

جدول ۱. خلاصه ویژگی‌های تالاب پریشان

شرح	فعالیت
دریاچه پریشان، تالاب فامور	نام‌ها
۲۹,۳۰ شمالی ۵۱,۴۷ شرقی	موقعیت
متغیر، در بیشتر مواقع بین ۲۵ تا ۵۲ کیلومتر مربع، در بعضی خشک‌سالی‌ها تالاب کاملاً خشک می‌شود.	مساحت تالاب
۲۷۰ کیلومتر مربع	مساحت حوضه آبخیز
۸۲۰ متر بالاتر از سطح دریا	ارتفاع
مدیریت تالاب توسط اداره حفاظت محیط زیست کازرون و تحت نظر اداره کل حفاظت محیط زیست استان فارس انجام می‌شود	موقعیت مدیریتی
از سال ۱۹۷۲ (۱۳۵۱) منطقه محافظت شده است (بهره‌برداری از برخی منابع تالاب با مجوز محیط زیست امکان پذیر است).	موقعیت حفاظتی
سایت رامسر، ذخیره‌گاه زیست‌کره یونسکو	موقعیت بین‌المللی
دولتی، همراه با زمینهای زراعتی در پیرامون تالاب	مالکیت اراضی تالاب
تالاب/ پهنه آبی، چراگاه، زمین کشاورزی	کاربری اراضی
آب‌های زیرزمینی با منشأ کارستیک + روانابهای سطحی از حوضه آبخیز	منابع اصلی آب
پالوستترین دائمی	نوع تالاب رامسر
زیستگاه‌های مختلف تالابی، جمعیت‌های پرندگان آبی‌داری اهمیت جهانی و در معرض خطر از جمله پلیکان خاکستری، اردک مرمی، و ماهی زردک	مهمترین ارزش‌های اکولوژیک
ماهی، پرندگان آبی، نی، علفه، گیاهان دارویی، آب	تولیدات تالاب
حمایت از تنوع زیستی، منظره و چشم‌انداز، تغذیه سفره آب‌های زیرزمینی، تعدیل آب و هوا، کاهش آلودگی	کارکردهای تالاب
اکوتوریسم، تفریحات، آموزش، تحقیقات علمی، ارزش‌های فرهنگی	خدمات
نی (Phragmites australis)، لونی (Typha Latifolia)، علف هزار چشمه (Nasturtium officinale)، عدسک آبی (Lemna minor-Lemna marina) Ceratophyllum demersum, pectinatus, Scirpus s(Potamogeton), p , , ,	پوشش گیاهی عمده
باکلان کوچک (Phalacrocorax pygmaeus)، اردک سرسفید (Oxyura Leucocephala)، اردک مرمی (Marmaronetta angustirostris)، پلیکان خاکستری (Pelecanus Crispus) و اردک بلوطی (Aythya Nyroca) ماهی سرخو - گونه بومی - (Barbus Luteus) و ماهی زردک - گونه بومی (Cyprinion tenuiradius) سگ آبی (Lutra lutra)، لاک‌پشت خزری (Mauremys caspica ventrimaculata)، لاک‌پشت مهمیزدار زارودنی (Testudo graeca zarudmyi)	مهمترین گونه‌های جانوری
سطح آب تالاب پریشان متغیر، اما بطور کلی پایدار باقی مانده است. قسمتی از زمین‌های حاشیه تالاب توسط کشاورزان تصرف شده و تغییر کاربری یافته‌اند. برداشت روزافزون آب‌های زیرزمینی در چاه‌های اطراف باعث تخلیه منابع آب تالاب و برهم خوردن تعادل آب آن خواهد شد. کیفیت آب تالاب تحت تاثیر آلاینده‌های کشاورزی اطراف و مناطق مسکونی پایین آمده است. صید بیش از ظرفیت و ورود گونه‌های غیر بومی منابع ماهی را کاهش داده و بنظر میرسد منجر به انقراض یکی از گونه‌های بومی شده است.	عمده تغییرات اکولوژیک

تالاب بطور کلی یک بدنه آبی کم عمق با بستر کم و بیش غیر قابل نفوذ است. عمق آب در عمیق ترین نقطه تالاب در شرایط پرآبی کمتر از ۵ متر و در شرایط کم آبی کمتر از ۲ است.

تالاب فاقد دهانه تخلیه طبیعی است و به این ترتیب تبخیر از سطح آب و نیز مصرف آب بوسیله پوشش گیاهی تنها عامل مصرف آب دریاچه است. تعداد زیادی (بیش از ۸۰۰ حلقه) چاه در پیرامون تالاب حفر شده و مورد بهره برداری است و حجم قابل ملاحظه از آبهای زیرزمینی را که بسمت تالاب جاری هستند برای مصارف آبیاری برداشت میکنند. یک نهر قدیمی در بخش میانی تالاب در جنوب، بخشی از جریانهای سرریز آن را تخلیه میکرد که هم اکنون این کانال بوسیله اداره محیط زیست مسدود شده است.

۴-۲- محیط زیست طبیعی

تالاب پریشان تقریباً از همه جهات بوسیله مزارع کشاورزی احاطه شده است. در ارتفاعات شمالی گونه‌های از پوشش جنگلی مناطق نیم خشک متشکل از درختهای پراکنده بلوط وجود دارد. در ارتفاعات بالاتر تراکم درختان بیشتر است. در شمال غرب و نیز در شرق تالاب، سطح قابل ملاحظه‌ای از مساحت تالاب از بسترهای نی (*Phragmites Australis*) پوشیده شده است. در بخش کوچکی از جنوب شرقی تالاب لوئی - خنگ (*Typha*) دیده میشود. همچنین تعدادی لکه‌های پراکنده نی (بصورت جزیره) در کفه جنوبی دریاچه و نیز باریکه‌ای از رویش نی در سرتاسر حاشیه شمالی و بخشهایی از حواشی جنوبی دریاچه وجود دارد. اراضی حواشی جنوبی، شرقی و غربی دریاچه که بصورت موقت زیر آب دریاچه میرود، از گیاهان شورپسند شامل *Tamarix*, *Salicornia*, *Aeluropus* پوشیده شده است. در بخش عمیق تر تالاب که بصورت دائمی آبدار است، بستر تالاب پوشیده از *Najas Marina* - گونه گیاه غرقابی است.

بدنه آبی و نیز رویشهای مختلف گیاهی اطراف و داخل دریاچه، زیستگاههای متنوعی را بوجود آورده است که سبب غنای تنوع زیستی در این تالاب شده است. این تالاب پذیرای تعداد قابل توجهی از پرندگان مهاجر آبی است که برای زمستان گذرانی، تغذیه، زادآوری و یا استراحت استفاده میکنند. جمعیت پرندگان آبی در این دریاچه در زمانهای اوج حضور خود از ۱۲۰۰۰۰ تجاوز کرده است (در دهه ۸۰ - ۱۹۷۰). تعداد پرندگان آبی در تالاب پریشان در هفت سال از هفده سال آمار در دسترس، از ۲۰۰۰۰ که آستانه تعیین شده از سوی کنوانسیون رامسر برای تالابهای با اهمیت بین‌المللی میباشد، تجاوز نموده است. همچنین چند گونه پرنده مهاجر آبی از قبیل کشیم بزرگ (*Podiceps cristatus*)، غاز خاکستری (*Anser anser*)، کاکائی سرسیاه (*Larus ridibundus*) و اردک سرسفید (*xyura leucocephala*) با جمعیت بیش از یک درصد جمعیت بیوجغرافیایی در دریاچه حضور پیدا میکند. حداقل ۵ گونه پرنده در معرض خطر نیز در تالاب حضور پیدا میکند که در پاره‌ای اوقات دارای جمعیت قابل ملاحظه نیز هست. این گونه‌ها شامل باکلان کوچک، اردک سرسفید، اردک مرمری، پلیکان خاکستری و اردک بلوطی، میباشد.

علاوه بر پرندگان آبی، ماهی‌های موجود در دریاچه بخش مهمی از زنجیره غذایی میباشد که تغذیه تعداد زیادی از پرندگان آبی و نیز معیشت جمعیت قابل توجهی از مردم محلی بدان وابسته است. گونه‌های متعددی از ماهی از این تالاب استفاده میکنند. گونه بومی ماهی سرخو به ندرت در این دریاچه مشاهده می‌شود.

یک گونه سگ آبی موسوم به شنگ (*Lutra lutra*) هنوز به تعداد محدود در دریاچه حضور دارد.

طبقه‌بندی زیستگاه‌های مختلف تالاب پریشان که اخیراً و با استفاده از روش «MedWet» تهیه شده در شکل (۱) (انتهای کتاب) ارائه گردیده است:

۴ - ۳ - محیط زیست انسانی و ساختار اداری

هجده روستا با جمعیت کلی ۱۲۰۰۰ نفر (متشکل از ۲۵۰۰ خانوار) در پیرامون تالاب قرار دارد. بیشتر این خانوارهای روستائی کشاورز هستند. در حدود ۵۰۰۰ هکتار اراضی کشاورزی فاریاب در اطراف دریاچه وجود دارد. فعالیتهای کشاورزی شامل تولید غلات زمستانی (گندم و جو) و محصولات تابستانی (آفتابگردان، ذرت، هندوانه، سبزیجات برگی، خیار، گوجه فرنگی و ...) است. روند رو به رشد تولید سبزیجات بصورت کشت زیر پلاستیک به ویژه در زمینهای حاشیه‌های شمالی دریاچه کاملا مشهود است. تولید سبزیهای برگی نیز در بیشتر روستاهای پیرامون دریاچه متداول است.

تمامی محصولات تابستانی و بخش عمده غلات زمستانی در مزارع فاریاب تولید میشوند. آب مورد نیاز برای آبیاری از جریان چشمه‌ها و یا چاههای آب زیرزمینی تامین میگردد. منابع مذکور در عین حال، منابع اصلی تامین آب دریاچه نیز هستند. این امر نشان دهنده رقابت مستقیم، شدید و رو به رشد میان پایداری و ماندگاری دریاچه و حیات اقتصادی روستاهای پیرامون دریاچه است که به رسیدگی و برنامه ریزی دقیق برای مدیریت نیازمند است.

صید ماهی، چرای دام در مراتع تالابی و نیز برداشت نی از دلایل دیگر تعامل میان جمعیت روستائی و تالاب میباشند. به ویژه روشهای سنتی صید ماهی فشار سنگینی را بر منابع ماهی دریاچه تحمیل کرده است.

تالاب پریشان از سال ۱۳۵۵ به عنوان یک سایت رامسر و ذخیره‌گاه زیست‌کره شناخته شده است. این دریاچه همراه با تالاب ارژن، منطقه حفاظت شده ارژن - پریشان را تشکیل میدهند که از سال ۱۳۵۳ تحت حفاظت سازمان حفاظت محیط زیست قرار دارند. به این ترتیب کل حوضه آبریز تالاب پریشان به عنوان یک منطقه حفاظت شده تلقی میشود.

اداره حفاظت محیط زیست کازرون تحت اداره حفاظت محیط زیست استان فارس مسئول حفاظت از تالاب پریشان و حوضه آبریز آن و نیز منطقه حفاظت شده ارژن - پریشان که فراتر از حوضه آبریز تالاب پریشان ولی در داخل مرزهای سیاسی شهر کازرون است، میباشند. یک پاسگاه محیط‌بانی، در گوشه غربی تالاب با ظرفیت محدود نیروی انسانی و امکانات

جدول ۲. ارزشهای اصلی در تالاب پریشان

ارزش	شرح
تنوع زیستی	این تالاب ارزش‌های اکولوژیک متنوعی داشته و تنوع زیستگاهها، گونه‌های گیاهی و جانوری آن جالب توجه است.
منبع تامین آب	هرچند این تالاب مستقیماً به عنوان یک منبع تامین آب مورد استفاده قرار نمیگیرد، لکن دارای تاثیر کنترل کننده‌ای برتر از آبهای زیرزمینی در آبخوانهای اطراف میباشد.
چرای حیوانات اهلی	آب کم عمق و نیزارهای موجود در تالاب، زیستگاه مناسبی را برای چرای گاو میش و گاو فراهم میآورد. چراگاههای اطراف تالاب برای چرای حیوانات اهلی (گوسفند، گاو و اسب) مورد استفاده قرار میگیرند.
محیط آبی و صید ماهی	تالاب بعنوان یک منبع مهم دارای استعداد زیاد برای بازپروری ذخایر ماهیان بومی و صید ماهی است.
تولید گیاهان دارویی	پوشش گیاهی موجود در تالاب و مناطق پیرامونی آن شامل گیاهان دارویی و معطر و زینتی است.
منبع بالقوه برای شکار پرنده	در حال حاضر شکار پرنده در منطقه حفاظت شده ممنوع است. البته در صورت برقراری یک نظام مدیریتی مناسب، تالاب منبع خوبی برای شکار تفریحی پرندگان خواهد بود.
فضای سبز و طبیعت گردی	مناظر جذاب تالاب و مناطق اطراف آن پتانسیل جالب توجهی برای توسعه گردشگری و طبیعت گردی (قایق سواری غیر موتوری، تماشای پرندگان، ...) محسوب می‌شود.
تعدیل اقلیمی	نشانه‌های مختلف زیستی و اقلیمی، حاکی از تاثیر قابل توجه این تالاب بر تعدیل اقلیم در منطقه دریاچه است.
پالایش و جذب آلاینده‌ها	حجم قابل ملاحظه‌ای از آلاینده‌های وارد شده به تالاب (مواد مغذی و باقیمانده‌های سموم کشاورزی) در بستر تالاب و یا بوسیله گیاهان آبرزی جذب میشود.
تحقیق و آموزش	استعدادهای زیادی برای تحقیق و آموزش در تالاب پریشان و محیط زیست پیرامون آن وجود دارد که میتواند برای مراکز تحقیقاتی از جذابیت بسیاری برخوردار باشد.

ناکافی و تجهیزات و دستگاههای نامناسب مسئولیت دیده بانی و حفاظت از این منطقه را عهده‌دار است.

۴-۴- ارزشها

در طول کارگاه، ارزش‌های متفاوتی به شرح زیر برای تالاب شناسایی و فهرست شدند (جدول ۲). بسیاری از این ارزش‌ها به‌طور مستقیم با تالاب، کارکردها و خدمات آن مرتبط هستند. حفظ این ارزشها ایجاب می‌کند که کارکردهای تالاب پایدار باقی بمانند

۴-۵- تهدیدات

از نظر شرکت‌کنندگان در کارگاه، مهمترین تهدیداتی که متوجه تالاب است به قرار جدول (۳) فهرست میشود.

جدول ۳. تهدیدات اصلی در تالاب پریشان

ارزش	شرح
تهدیدات خارجی	
آلودگی آب تالاب ناشی از فعالیتهای کشاورزی	تالاب توسط مزارع کشاورزی احاطه شده است و حجم قابل ملاحظه‌ای از مواد شیمیایی (کودها و سموم شیمیایی) در آنها مصرف میشود. باقیمانده این مواد همراه با روانیهای سطحی و جریانهای زیرزمینی به تالاب وارد میشود.
آلودگی آب تالاب ناشی از فاضلابهای روستائی	۱۸ روستا بغاصه کمی در کنار تالاب قرار دارند. فاضلابهای خانگی در چاههای سپتیک جمع‌آوری میشود و زباله‌ها بدون مدیریت کافی در فضاهای باز ریخته میشوند. هر دوی این عوامل باعث آلودگی آب تالاب میشود.
رقابت کشاورزان با تالاب برای استفاده از منابع آب	مزارع فاریاب مصرف‌کننده اصلی منابع آب چشمه‌ها و چاهها است. برداشت فزاینده آب از این منابع به قیمت کاهش فزاینده منابع آب تالاب است.
کشت زیر پلاستیک	کشت زیر پلاستیک برای تولید سبزیجات پیش‌رس متداول و رو به گسترش است. در پایان فصل، باقیمانده پلاستیک در مزارع رها شده و علاوه بر تخریب چشم‌انداز، مشکلات زیست محیطی بوجود می‌آورد.
تغییر کاربری زیستگاههای مجاور تالاب	در موارد متعدد مراتع پیرامونی تالاب که زیستگاه چرای غازهای مهاجر بوده است به مزارع کشاورزی تغییر کاربری یافته است.
آلودگیها و مزاحمتهای تولید شده توسط گردشگران و بازدیدکنندگان	بازدیدکنندگان از تالاب زباله‌های خود را در محل رها کرده و آلودگیهای زیست محیطی بوجود می‌آورند. بازدیدکنندگان با قایق سواری موتوری در تالاب آرامش دریاچه را برای زیست پرندگان برهم می‌زنند.
چرای بیش از ظرفیت در حوضه آبریز	پوشش گیاهی مراتع پیرامون تالاب (دامنه‌های شمالی) بصورت مفرط بوسیله دامهای محلی چرا میشوند که این امر باعث تسریع فرسایش خاک می‌شود.
تغییرات اقلیمی	دمای هوا تحت تاثیر گازهای گلخانه‌ای به صورت تدریجی در حال افزایش است و سبب افزایش تبخیر و تعرق و مصرف آب میشود و نهایتاً فشار بیشتری به منابع آب تالاب وارد می‌آورد.
تهدیدات داخلی	
تجاوز به اراضی واقع در حریم تالاب	در بخشهای جنوبی و جنوب غربی تالاب، روستاییان اراضی تالابی را برای زراعت مورد استفاده قرار میدهند که موضوع اصلی اختلاف بین افراد محلی و اداره محیط زیست است و نیازمند رسیدگی دقیق و حل معقول اختلاف میباشد.
صید بیش از حد ماهی	صید بی‌رویه ماهی سبب شده است که به ذخایر و منابع ماهی فشار و آسیب زیادی وارد آید.
شکار غیر پایدار پرندگان	علیرغم ممنوعیت شکار پرندگان، در فصل تولید مثل شکار صورت میگیرد. گاهگاه پرندگان غیر ماکول نیز مورد تیراندازی قرار میگیرند که در تناقض با پایداری محیط زیست است.
ورود گونه‌های غیر بومی	شبلیات استان گونه غیر بومی ماهی کپور را در دریاچه وارد کرده است که بنظر میرسد آسیبهایی را به همراه داشته است.
مزاحمتهای ناشی از تردد قایقهای موتوری	قایقهای موتوری بصورت مکرر بوسیله مردم محلی، نهبانان و محیط بانان و گردشگران برای رفت و آمد و نیز مقاصد تفریحی بکار برده میشود. در فصل تولید مثل این امر مزاحمت زیادی برای پرندگان زاد آور به همراه دارد.
سوزاندن نی	شکار چپان محلی برای پرواز دادن پرندگان اقدام به سوزاندن نی میکنند. گاهی نیز مردم محلی به نشانه مخالفت با اقدامات حفاظتی محیط بانان، بسترهای نی را آتش می‌زنند.

۵. بررسی گروههای ذیربط

سازمانهای دولتی و غیردولتی متعدد در سطح ملی، استانی و محلی، همچنین جوامع محلی در مدیریت تالاب پریشان تأثیرگذارند و بنابراین به عنوان گروههای ذیربط آن به حساب می‌آیند. فهرست سازمانها و جوامعی که به عنوان گروههای اصلی ذیربط در تالاب پریشان شناخته شده‌اند در جدول (۴) ارائه شده‌اند. در این جدول به طبیعت و محدوده اثرات هر کدام از این گروهها بر روی تالاب نیز اشاره شده است.

جدول ۴. گروههای اصلی ذیربط در مدیریت تالاب پریشان

ردیف	نام سازمان	محدوده‌های اثر
سطح محلی		
۱	فرمانداری شهرستان کازرون	هماهنگی میان‌بخشی در سطح محلی تمایل جدی برای نجات دریاچه
۲	اداره محیط‌زیست کازرون	مدیریت تالاب (حفاظت) مدیریت مناطق حفاظت شده اطراف تالاب حمایت از سازمانهای مردم نهاد محلی
۳	اداره جهاد کشاورزی کازرون	سهمیه‌بندی مواد شیمیایی مورد استفاده در کشاورزی ارائه خدمات روستایی برای ترویج کشاورزی ارائه خدمات روستایی برای دامپروری
۴	اداره منابع طبیعی کازرون	مدیریت مراتع و چراگاهها در سطح محلی
۵	اداره امور عشایر کازرون	مدیریت امور عشایر در سطح محلی
۶	اداره دامپزشکی کازرون	کنترل بیماری حیوانات از جمله ماکیان و پرندگان
۷	اداره امور آب کازرون	مدیریت امور مرتبط با منابع آب (پایش جریان چشمه‌ها و بهره‌برداری از چاههای آب)
۸	اداره میراث فرهنگی و گردشگری کازرون	مدیریت خدمات توریستی در حاشیه دریاچه داشتن انگیزه و استعداد برای تقویت خدمات توریستی و طبیعت گردی داشتن استعداد برای حمایت از توسعه منابع دستی روستایی
۹	کشاورزان	برخوردار از منافع حاصل از اثرات اقلیمی تالاب برای تولید محصولات بکار بری اراضی در حریم دریاچه (تعارض و موضوع مناقشه) استفاده از مواد شیمیایی در مزارع (تخلیه پسماند مواد شیمیایی به تالاب) تغییر کاربری مراتع زیستگاه چرای پرندگان انحراف جریان و برداشت آب از چشمه‌ها برای آبیاری و استفاده‌های دیگر استحصالی بیش از اندازه آب زیرزمینی از چاههای اطراف تالاب آلوده کردن اراضی پیرامون تالابها (زراعت زیر پلاستیک)
۱۰	جوامع محلی، ساکنین	برخوردار از اثرات تالاب در تعدیل هوا ذینفعان اصلی از خدمات اکوسیستم تالاب گروههای حامی اصلی برای پایدارسازی و نگهداری تالاب تخلیه فاضلاب و پسماند به درون تالاب توسعه روستایی (تأثیر بر شرایط و چشم‌اندازهای طبیعی پیرامون تالاب) تأثیر بر منابع سیاسی
۱۱	ماهیگیران	ذینفعان و بهره‌برداران از ذخایر ماهی تالاب ماهیگیری بیش از اندازه از دریاچه
۱۲	قایقرانان	برخوردار از امکانات حمل و نقل آبی و امکانات تفریحی برهم زدن آرامش تالاب و نشست مواد نفتی

جدول ۴. (ادامه) گروه‌های اصلی ذیربط در مدیریت تالاب پریشان

ردیف	نام سازمان	محدوده‌های اثر
۱۳	گاو میش داران	چرای گاو میش در تالاب و برداشت نی
۱۴	شکارچیان	شکار پرندگان آبی
۱۵	بازدید کنندگان (گردشگران)	بر خورداری از ارزش‌ها و چشم‌اندازهای طبیعی تالاب رها سازی پسماندها و ضایعات در اطراف تالاب
۱۶	دانشگاه‌های محلی	زمینه‌های بهره برداری از زمینه‌های تحقیقاتی موجود در تالاب
۱۷	شبکه بهداشت و درمان کارون	خدمات بهداشتی و بهداشتی به مردم روستایی از طریق خانه‌های بهداشت در روستاها
۱۸	سازمانهای مردم نهاد	تسهیل ارتباط با مردم محلی تمایل قوی و حمایت از نگهداری تالاب
۱۹	شوراهای اسلامی روستایی	تسهیل ارتباط با ذینفعان تالاب تأثیر بر منابع سیاسی
سطح استانی		
۱	استانداری فارس	مدیریت سطح بالا و تصمیم‌گیری هماهنگی درون بخشی برای طرحها و برنامه‌ها توسعه در سطح استان (سازمان مدیریت و برنامه‌ریزی استانی)
۲	اداره کل حفاظت محیط‌زیست استان فارس	مرکز استانی مدیریت تالاب آماده‌سازی و اجرای طرحهای مدیریت حمایت فنی و مالی برای مدیریت تالاب حمایت اداری و اجرایی برای مدیریت تالاب حمایت از سازمانهای مردم نهاد فعال در زمینه محیط‌زیست
۳	سازمان جهاد کشاورزی استان فارس	مدیریت استانی برنامه ریزی فعالیتهای کشاورزی، دامپروری و دامپزشکی مدیریت استانی مواد شیمیایی کشاورزی مدیریت استانی برنامه‌های ترویج، تحقیق و آموزش کشاورزی مدیریت استانی امور عشایر مدیریت استانی برای تملک و کاربری زمینهای کشاورزی
۴	اداره کل شیلات استان فارس	مدیریت استانی فعالیتهای آبی‌پروری، معرفی گونه‌ها و تولید و توزیع لارو ماهی
۵	اداره کل منابع طبیعی، جنگلها و مراتع استان فارس	مدیریت استانی مراتع مدیریت استانی برنامه‌های احیای جنگلها و مراتع مدیریت استانی مالکیت و بهره برداری از زمینهای دولتی
۶	شرکت آب منطقه‌ای استان فارس	مدیریت استانی طرحها و برنامه‌های توسعه و بهره برداری از منابع آب تخصیص حق‌آبه از رودخانه‌ها و چشمه‌ها صدور مجوز برای حفر و بهره برداری از چاههای آب پایش و اندازه‌گیری جریان منابع آب (آب سطحی و زیرزمینی) پایش و اندازه‌گیری کیفیت منابع آب اندازه‌گیری سطح آب تالاب (تالاب پریشان و آبهای زیرزمینی)
۷	اداره کل تعاون استان فارس	مدیریت استانی برای ایجاد تعاونیهای روستایی برای توسعه‌های روستایی
۸	دانشگاه علوم پزشکی شیراز	مدیریت استانی برای سلامت روستایی و طرحها و برنامه‌های بهداشتی و درمانی
۹	اداره کل میراث فرهنگی استان فارس	مدیریت استانی و تصمیم‌گیری در زمینه میراث فرهنگی، گردشگری و صنایع دستی
۱۰	دانشگاهها	انجام برنامه تحقیقاتی

۶. طرح مدیریت

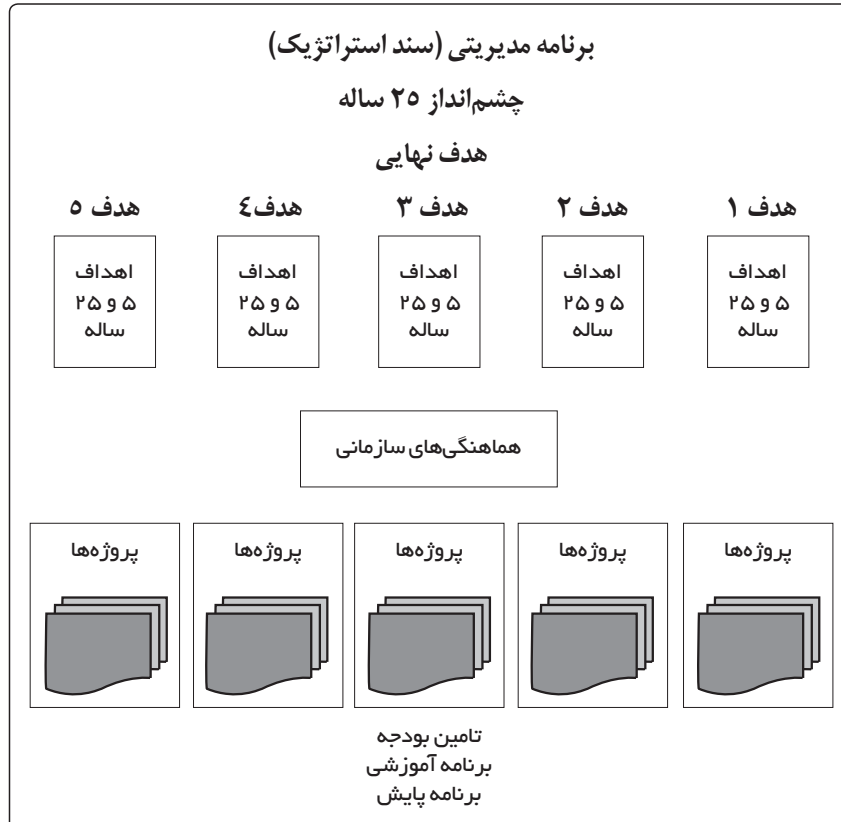
۶-۱- رویکرد

برای تدوین برنامه مدیریت اکوسیستمی تالاب از رویکردی با راهبرد مشارکتی استفاده شده است. این برنامه ریزی بر پایه اطلاعات و مطالعات موجود و با هدف دستیابی به چشم انداز مشترک از طریق مشورت و همکاری ذینفعان کلیدی صورت گرفت. رویکرد اکوسیستمی که در تدوین برنامه مدیریت به کار گرفته شده است، رهیافتی است برای مدیریت جامع و یکپارچه منابع آب، خاک و منابع زیستی که حفاظت پایدار و بهره برداری خردمندانه و متعادل از این منابع را ترویج می کند. این رویکرد چارچوبی اصولی برای اقدام در چارچوب کنوانسیون تنوع زیستی و مشتمل بر ۱۲ اصل می باشد. رویکرد اکوسیستمی به عنوان چارچوبی برای مدیریت مناطق حفاظت شده بصورت روز افزون در سراسر جهان پذیرفته شده است.

۶-۲- نقشه راه

نقشه راه برای تدوین برنامه مدیریت در شکل ۲ نشان داده شده و منعکس کننده ساختاری است که برای تدوین برنامه مدیریت مورد استفاده قرار گرفته است. همانطور که اشاره گردید، متن حاضر تحت عنوان «برنامه مدیریت» بر تدوین یک راهبرد برای مدیریت تالاب پریشان تمرکز خواهد کرد و در بردارنده چشم انداز، هدف اصلی، اهداف راهبردی و برنامه های اقدام خواهد بود. پس از تایید چارچوب و اصول برنامه و تفاهم گروه های ذیربط برسر محتوا و مفاد آن، یک برنامه اجرایی ۵ ساله مشتمل بر برنامه های اقدام که

شکل ۲. نقشه راه تالاب پریشان برنامه جامع مدیریتی



جزئیات اقداماتی را که بوسیله گروه‌های ذیربط اجرا خواهد شده را نشان خواهد داد، تهیه و به اجرا گذارده میشود. عناصر کلیدی برنامه مدیریت عبارتند از چشم‌انداز مشترک برای آینده تالاب به مفهوم «انتظاری که از وضعیت دریاچه در ۲۵ سال آینده وجود دارد»، یک هدف اصلی که دستیابی به چشم‌انداز مشترک را میسر سازد و بالاخره تعدادی اهداف راهبردی (با هدف گذاری قابل اندازه‌گیری) که بوسیله گروه‌های ذیربط به اجرا در آید.

۶-۳- چشم‌انداز، هدف اصلی و اهداف راهبردی

۶-۳-۱- چشم‌انداز ۲۵ ساله برای تالاب پریشان

یکی از دستاوردهای مهم کارگاه‌های مشورتی، اتفاق نظر و ابراز تمایل شدید کلیه شرکت‌کنندگان نسبت به ماندگار کردن تالاب به عنوان یک میراث طبیعی برای جوامع ملی و محلی بود. این افراد بر ضرورت حفاظت از تالاب در برابر هرگونه تهدید و یا سوء مدیریت که ممکن است منجر به تخریب آن شود تأکید ویژه‌ای داشتند. عبارت زیر جمع بندی همه تمایلات و انتظاراتی بود که بعنوان چشم‌انداز بوسیله شرکت کنندگان ابراز شد:

چشم‌انداز ۲۵ ساله برای تالاب پریشان

در ۲۵ سال آینده، تالاب پریشان دارای تنوع زیستی غنی، مناظر طبیعی زیبا و آب سالم بوده و بتواند در خدمت سلامت، معیشت و رفاه جوامع محلی باشد.

۶-۳-۲- هدف کلی مدیریت

شرکت کنندگان در اولین کارگاه میان‌بخشی در شیراز (بهمن ۱۳۸۵)، هدف زیر را برای طرح مدیریت پیشنهاد کردند. این هدف در دومین کارگاه در آبان ۱۳۸۶ بدون تغییرات مهمی مورد تأیید قرار گرفت:

هدف کلی

کاربرد رویکرد اکوسیستمی برای احیا و پایدارسازی تالاب پریشان برای استفاده جوامع کنونی و نسل‌های آینده

کاربرد رویکرد اکوسیستمی برای مدیریت تالاب پریشان دربرگیرنده ملاحظات اساسی زیر است:

- اهداف راهبردی مدیریت می‌باید برای یک دوره بلند مدت طرح‌ریزی شود، اما باید پذیرفت که تغییر اجتناب‌ناپذیر است (باید به مقوله تغییرات اقلیمی توجه ویژه مبذول شود). برای انتخاب اهداف راهبردی، باید «مردم» در مرکز توجه قرار گیرند.
- با توجه به اینکه هر گونه فعالیت در بخش‌های بالادست حوضه آبریز بر دریاچه تأثیرگذار است، برنامه مدیریت دریاچه می‌بایست در چارچوب حوضه آبریز تدوین شود. اثرات فعالیتهای مدیریتی بر اکوسیستمهای مجاور نیز باید به دقت مورد

توجه قرار گیرند.

- مدیریت می‌بایست به صورت غیرمتمرکز به پایین ترین سطح مناسب منتقل شود. مدیریت باید هم در مرحله برنامه ریزی و هم در مرحله اجرا، همه گروه‌های ذینفع کلیدی، بخصوص جوامع محلی را به مشارکت و همکاری فراخواند.
- محافظت از ساختار اکوسیستم که توسط تالاب ایجاد شده است و حفظ ارزشهای آن، می‌بایست در اولویت قرار گیرد. ضروری است که تعادلی مناسب بین حفاظت و بهره برداری پایدار از منابع طبیعی دریاچه، بر اساس ظرفیت سیستم برقرار گردد.
- مدیریت می‌بایست مفاهیم اقتصادی را نیز در نظر بگیرد. شرایط ویژه بازار که ممکن است به عملکرد اکوسیستم آسیب برساند و یا از اقدامات برای پایدار سازی و حفاظت تنوع زیستی پشتیبانی کند.
- مدیریت می‌بایست مبتنی بر آثار و شواهد عینی باشد (و از جمله دانش سنتی محلی).
- مدیریت هیچگاه به موفقیت نخواهد رسید مگر اینکه مردم از ارزشهایی که تالاب برای آنها دارد، و خطرهایی که آن را تهدید می‌کند آگاه شوند. بنابراین ارتقاء آگاهی عمومی دارای اولویت بالایی است. به همین ترتیب لازم است مسئولین مدیریت تالاب نیز ظرفیتهای خود را تا حد مورد نیاز برای انجام وظایفشان ارتقا دهند.

۳-۳-۶ - اهداف راهبردی

مواردی که در زیر به آنها اشاره می‌شود در کارگاه مشورتی به عنوان اهداف راهبردی برای مدیریت تالاب پریشان معرفی شدند:

۱. احیا، بهبود و حفاظت از ارزشهای تنوع زیستی تالاب

این هدف معطوف به بهبود و احیاء تنوع زیستی دریاچه از طریق محافظت از زیستگاهها و ارتقاء عملکرد آنها است و بطور خاص بر روی بهبود زیستگاههای پرندگان آبی دارای اهمیت ملی و بین المللی و گونه‌های ماهیان بومی و ازدیاد جمعیت سگهای آبی در تالاب توجه می‌کند. این نکته قابل توجه است که مدیریت موفق این گونه‌های کلیدی، محافظت از دیگر ارزشهای تنوع زیستی دریاچه را تضمین خواهد کرد. برای دستیابی به این مقصود، میبایست عوامل تهدید کننده تنوع زیستی شناسایی شده و بطور مطلوبی جبران گردند تا نابودی زیستگاههای حساس تالاب و استفاده نادرست از منابع آن متوقف گردد. تهیه نقشه‌ی تالاب و ناحیه بندی زیستگاههای مختلف آن همراه با بالا بردن آگاهی ذینفعان و اجرای اقدامات موثرتر محافظتی برای رسیدن به این مقصود تعیین کننده می‌باشند.

۲. بهبود شرایط تامین و ارتقای کیفیت آب برای حفاظت از ارزشهای تالاب

هستی و بقای تالاب و نیز عملکرد هیدرولوژیکی و اکولوژیکی آن بستگی به چگونگی دسترسی به آب و کیفیت آن دارد. در حالیکه محدوده‌ای از تغییرات در سطح گسترش تالاب و نیز خصوصیات شیمیایی آب آن تحت تاثیر باران و یا تبخیر طبیعی است، هر دوی این مشخصه‌ها بطور فزاینده تحت تاثیر اقدامات رو به گسترش جوامع محلی قرار دارند. مدیریت دقیق تامین آب برای تالاب به همراه مراقبت در استفاده از مواد شیمیایی کشاورزی و جریانهای فاضلاب از مهمترین الزامات نیازهای مدیریت تالاب می‌باشند.

۳. بهبود کاربری اراضی اطراف تالاب

در مباحثات کارگاههای مشورتی مطرح شد که اختلافات و مناقشاتی میان برخی از روستائیان و اداره حفاظت محیط زیست

کازرون بر سر مرز بین زمینهای کشاورزی و تالاب وجود دارد. این امر اساساً بر پایداری مدیریت تالاب تأثیر می‌گذارد و می‌باید به سرعت راه حلی برای آن اندیشید. این امر نیازمند بازنگری سوابق و اسناد موجود در کاربری و مالکیت اراضی و شناسایی، نقشه‌برداری و علامت‌گذاری محدوده طبیعی تالاب می‌باشد.

به منظور بهبود کیفیت آب تالاب، مناظر طبیعی و جلب رضایت بازدید کنندگان از تالاب لازم است تا نواری از اراضی در حاشیه تالاب بعنوان حایل مورد توجه قرار گیرد. موقعیت و محدوده این اراضی باید به دقت انتخاب و اقدامات مجاز در آن تعریف شود. در شناسائی و معرفی اقدامات مجاز باید به مسیرهای عبور و مرور و دسترسی، مناطق تفریحی و اطراق گردشگران و چگونگی استفاده از مواد شیمیائی کشاورزی باید به دقت مورد توجه قرار گیرند. بعلاوه، وضعیت تالاب به میزان زیادی به وضعیت حوضه آبریز بستگی دارد زیرا کیفیت و کمیت آب از شرایط حوضه آبریز تأثیر می‌پذیرند. روشهای کنترل چرای دام و جلوگیری از فرسایش خاک نیز باید مورد توجه باشد.

۴. ارتقاء منابع و ترویج شیوه‌های صحیح بهره‌برداری از منابع تالاب جهت بهبود وضع زندگی روستائیان

برخی از منابع تالاب (از جمله ماهی) در اثر بهره‌برداری بی‌رویه توسط جوامع محلی و نامناسب بودن روشها و امکانات مدیریتی برای محافظت از آنها بشدت آسیب دیده‌اند. تجارب جهانی نشان می‌دهد که دوام و پایداری تالابها در وهله اول به میزان همکاری و توجه جوامع محلی در مدیریت آن وابسته است. بنابراین جوامع محلی باید به صورت کامل در محافظت و مدیریت دریاچه دخیل باشند تا عملکرد و منابع طبیعی آن بتواند بصورت پایدار باقی بماند. متقابلاً جوامع محلی نیز باید از بهره‌برداری بی‌رویه از منابع تالاب خودداری کنند. تحقق این امر نیازمند تغییر رویکرد نظام کنونی مدیریت در جهت ترویج روشهای بهره‌بردار خردمندانه و متوازن از منابع تالاب خواهد بود.

۵. بالا بردن سطح آگاهی عمومی و گسترش امکانات و فرصتها برای انجام تحقیقات و آموزش

یکی از ابزارهای موثر برای ماندگار کردن تالاب، افزایش سطح آگاهی عمومی از ارزشهای تالاب؛ تهدیداتی که متوجه تالاب است، نقش مهمی که تالاب در تامین معاش و زندگی جوامع محلی ایفا میکند و بالاخره چگونگی تاثیر فعالیتهای انسانی بر عملکرد دریاچه است. آگاهی عمومی همچنین می‌تواند بطور موثری تالاب را به جوامع ملی و بین‌المللی و تصمیم‌گیران معرفی کرده و بنابراین زمینه‌ها و منابع جدیدی برای بالابردن سطح مدیریت و پشتیبانی بوجود آورد. این خود می‌تواند به عنوان عاملی برای کسب منافع اقتصادی بیشتر برای مردم محلی عمل کرده و حساسیت آنها نسبت به پایدار سازی بهتر تالاب را افزایش دهد.

جدولهای زیر فهرستی از موضوعات و مسایل اصلی مطرح در برنامه مدیریت تالاب پریشان را ارائه میدهد که در جهت دستیابی به اهداف باید به آنها توجه شود. این جداول بر طبق اهداف راهبردی بدست آمده از مباحثات کارگاههای مشورتی تنظیم شده‌اند. برای هر موضوع و یا برنامه، اهداف ۲۵ ساله (بلند مدت) و ۵ ساله (کوتاه مدت) تعیین و اقدامات ضروری و در کنار آن عوامل و نهادهای اصلی مسئول برای اجرای فعالیتهای مشخص گردیده است.

هدف راهبردی ۱: احیا، ارتقا و حفاظت از ارزشهای تنوع زیستی تالاب پریشان

موضوعات اصلی	هدف برنامه	اقدامات اصلی	مسئولیت اجرا
گونه‌های پرندگان با اهمیت بین‌المللی (پلیکان، باکلان کوچک، اردک مرمری، اردک سرسفید، اردک بلوطی)	هدف ۲۵ ساله: جمعیت پرندگان به آمارهای سالهای ۱۳۴۹ برسد: - اردک سرسفید ۲۰۰۰ و ۲۰۰ زادآور هدف ۵ ساله: - جمعیت گونه‌های زادآور مساوی یا بیشتر از میانگین سال‌های ۸۴-۱۳۷۹ باشد	۱-۱ ناحیه بندی تالاب بر حسب زیستگاهها/ فعالیت‌های انسانی ۲-۱ حفاظت زیستگاههای زادآوری (شامل محدود نمودن مناطق چرا به صورت نمونه) ۳-۱ جلوگیری از شکار غیر مجاز ۴-۱ کاهش مزاحمت و اختلالات ناشی از عبور و مرور قایقها ۵-۱ ارتقا و گسترش برنامه‌های پایش (مثلا شمارش پرندگان و حلقه گذاری.....) ۶-۱ شناسایی دیگر تهدیدها و مخاطرات برای شمول در برنامه پایش ۷-۱ ارتقای آگاهی مردم محلی نسبت به حساسیت گونه‌ها و تدوین راهنماهای مدیریت ۸-۱ تقویت اجرای قوانین ۹-۱ اجرای برنامه پایش زیستگاهها	اداره کل حفاظت محیط زیست فارس با همکاری: - جوامع محلی (ماهیگیران، نی چینان، شکارچیان) - سازمانهای مردم نهاد - دانشگاهها - اداره کل میراث فرهنگی و گردشگری فارس - رسانه‌های جمعی - رسانه‌های استانی و محلی - مراجع قضائی
ماهیان بومی گونه‌های سرخه و زردک	هدف ۲۵ ساله: ماهی در تالاب به حدود سال‌های ۱۳۵۵ برسد (در مطالعات مشخص خواهد شد) هدف ۵ ساله: ذخیره ماهی در تالاب از شرایط کنونی (در دست مطالعه) کمتر نشود.	۱-۲ بررسی و ارزیابی وضعیت ماهیان بومی در دریاچه ۲-۲ کنترل صید ماهی (بویژه در فصل تخم ریزی) ۳-۲ کنترل ریختن لارو ماهیهای غیر بومی ۴-۲ تهیه و اجرای طرح برای احیای ذخایر ماهی تالاب ۵-۲ ممنوع کردن صید ماهی برای یک دوره معین برای تقویت ذخایر ماهی تالاب ۶-۲ شناسایی و معرفی زمینه‌های جایگزین درآمد زانی برای ماهیگیران ۷-۲ بررسی بیولوژی گونه‌های ماهیان بومی و تعامل آنها با گونه‌های معرفی شده ۸-۲ بررسی اثرات کیفیت آب، عمق آب، حرکت قایقها، بر روند رشد و تولید ماهیان ۹-۲ ایجاد بانک ژن ۱۰-۲ ایجاد بانک اطلاعات ۱۱-۲ ارتقای آگاهی ماهیگیران محلی نسبت به حساسیت منابع آبزیان تالاب ۱۲-۲ تقویت اجرای قوانین	اداره کل شیلات فارس با همکاری: - جوامع محلی (ماهیگیران، نی چینان، شکارچیان) - سازمانهای مردم نهاد - دانشگاهها - رسانه‌های جمعی - رسانه‌های استانی و محلی - مراجع قضائی
سگ آبی (شنگ)	هدف ۲۵ ساله: جمعیت سگ آبی به شرایط سال ۱۳۶۸ (در مطالعات مشخص خواهد شد) برسد هدف ۵ ساله: جمعیت کنونی سگ آبی (در دست مطالعه) کاهش پیدا نکند	۱-۳ بررسی وضعیت موجود سگ آبی در تالاب ۲-۳ بررسی تهدیدات اصلی که متوجه سگ آبی است بمنظور رفع تهدیدات ۳-۳ اتخاذ روش برای کاهش و یا جلوگیری از به تله افتادن سگهای آبی در تورهای ماهیگیری ۴-۳ اجرای برنامه‌های تحقیقاتی و پشتیبانی از پایدار سازی جمعیت سگ آبی ۵-۳ ارتقای آگاهی مردم محلی برای مواظبت و حفاظت از سگ آبی ۶-۳ تقویت اجرای قوانین	اداره کل حفاظت محیط زیست فارس با همکاری: - جوامع محلی (ماهیگیران، نی چینان، شکارچیان) - سازمانهای مردم نهاد - دانشگاهها - اداره کل میراث فرهنگی و گردشگری فارس - رسانه‌های جمعی - رسانه‌های استانی و محلی - اداره کل شیلات فارس - مراجع قضائی

هدف راهبردی ۱ (ادامه): احیا، ارتقا و حفاظت از ارزشهای تنوع زیستی تالاب پریشان

مسئولیت اجرا	اقدامات اصلی	هدف برنامه	موضوعات اصلی
<p>اداره کل حفاظت محیط زیست فارس با همکاری:</p> <ul style="list-style-type: none"> - اداره کل منابع طبیعی فارس - شرکت آب منطقه‌ای فارس - فرمانداری کازرون - جوامع محلی (ماهگیران، نی چینان، شکارچیان) - سازمانهای مردم نهاد - دانشگاهها - اداره کل میراث فرهنگی و گردشگری فارس - رسانه‌های استانی و محلی - مراجع قضائی 	<p>۱-۴ تعریف، تعیین و حفاظت مرزهای تالاب پریشان</p> <p>۲-۴ تهیه نقشه از بسترهای نی تالاب و بررسی روند تحولات آن در سالهای قبل</p> <p>۳-۴ بررسی رابطه تغییرات سطح آب و رویش نی</p> <p>۴-۴ کنترل برداشت بی رویه نی</p> <p>۵-۴ تقویت اجرای قوانین</p> <p>۶-۴ ارتقای آگاهی مردم محلی نسبت به چگونگی حفاظت از بسترهای نی (از جمله اثرات نی سوزی)</p> <p>۷-۴ یافتن راه کارهایی برای توسعه بسترهای نی</p>	<p>هدف ۲۵ ساله:</p> <p>توسعه بسترهای نی در تالاب به حدود وضعیت سال ۱۳۶۹</p> <p>هدف ۵ ساله:</p> <p>جلوگیری از اضمحلال بسترهای نی نسبت به وضعیت موجود</p>	بسترهای نی
<p>اداره کل حفاظت محیط زیست فارس با همکاری:</p> <ul style="list-style-type: none"> - اداره کل منابع طبیعی فارس - سازمان جهاد کشاورزی فارس - فرمانداری کازرون - جوامع محلی (ماهگیران، نی چینان، شکارچیان) - اداره کل میراث فرهنگی و گردشگری فارس - رسانه‌های استانی و محلی - اداره کل راه و ترابری فارس - مراجع قضائی 	<p>۱-۵ تهیه برنامه جامع برای ساخت و سازهای جدید در محدوده تالاب</p> <p>۲-۵ تهیه طرح و اجرای برنامه‌های جمع‌آوری زباله در روستاهای پیرامون تالاب و در مناطق گردشگری تالاب</p> <p>۳-۵ احیای جنگلها و مراتع در حوضه آبریز و اراضی پیرامون دریاچه</p> <p>۴-۵ آموزش به کشاورزان برای استفاده درست از پلاستیک در زراعت</p> <p>۵-۵ جلوگیری از تغییرات کاربری نامناسب در اراضی پیرامون تالاب از طریق انجام مطالعات ارزیابی اثرات زیست محیطی و اجتماعی برای هر اقدام توسعه‌ای در منطقه</p>	<p>هدف ۲۵ ساله:</p> <p>ارتقای کیفیت چشم‌انداز مناظر</p> <p>هدف ۵ ساله:</p> <p>هیچگونه تخریب جدیدی در کیفیت چشم‌انداز منطقه صورت نگیرد</p>	چشم‌انداز مناظر

هدف راهبردی ۲: بهسازی شرایط تامین آب و ارتقای کیفیت آب تالاب پریشان

مسئولیت اجرا	اقدامات اصلی	هدف برنامه	موضوعات اصلی
<p>شرکت آب منطقه‌ای فارس با همکاری:</p> <ul style="list-style-type: none"> - اداره کل حفاظت محیط زیست فارس - سازمان جهاد کشاورزی فارس - اداره کل هواشناسی فارس - فرمانداری کازرون - جوامع محلی (ماهیگیران، نی چینان، شکارچیان) - دانشگاهها - مراجع قضائی 	<p>۱-۱ تعیین حجم آب مورد نیاز تالاب برای پایدار سازی شرایط هیدرولوژیکی</p> <p>۲-۱ جلوگیری از برداشت غیر مجاز از منابع آب تالاب</p> <p>۳-۱ پایش جریانهای ورودی به تالاب</p> <p>۴-۱ بازسازی و ارتقای تجهیزات اندازه گیری تغییرات سطح آب تالاب</p> <p>۵-۱ کنترل حجم آب برداشت شده از چاهها</p> <p>۶-۱ آموزش کشاورزان برای ارتقای راندمان آبیاری مزارع</p> <p>۷-۱ بررسی دوره‌ای وضعیت و عوامل بیلان آب دریاچه</p> <p>۸-۱ جلوگیری از حفر و تجهیز چاههای جدید قبل از اینکه از امکان تامین منابع آب تالاب اطمینان حاصل نشده است</p> <p>۹-۱ بازسازی ایستگاه و ارتقای تجهیزات اندازه گیری در ایستگاه هواشناسی پریشان</p> <p>۱۰-۱ بررسی امکان و توجیه پذیری فنی و اکولوژیکی برای انحراف آب از حوضه‌های مجاور</p>	<p>هدف ۲۵ ساله:</p> <p>میانگین ۱۰ ساله سطح آب پایین‌تر از میانگین سال‌های ۱۳۸۴-۱۳۷۴ نباشد</p> <p>هدف ۵ ساله:</p> <p>برداشت آبهای زیرزمینی نسبت به شرایط کنونی (۳۰ میلیون متر مکعب در سال) افزایش نیافته است.</p>	تعادل آب تالاب
<p>اداره کل حفاظت محیط زیست فارس با همکاری:</p> <ul style="list-style-type: none"> - شرکت آب منطقه‌ای فارس - سازمان جهاد کشاورزی فارس - جوامع محلی (ماهیگیران، نی چینان، شکارچیان) - سازمانهای مردم نهاد - دانشگاهها - رسانه‌های جمعی - فرمانداری کازرون - اداره کل صنایع و معادن فارس - مراجع قضائی 	<p>۱-۲ کنترل مصرف مواد شیمیایی در مزارع مجاور تالاب</p> <p>۲-۲ پایش منظم و پیوسته کیفیت آب تالاب</p> <p>۳-۲ پایش منظم و پیوسته کیفیت آب چشمه‌ها و چاهها در منطقه تالاب</p> <p>۴-۲ تعیین آستانه‌های مجاز کیفیت آب تالاب</p> <p>۵-۲ تعیین نوار اراضی زراعی حایل در پیرامون تالاب</p> <p>۶-۲ کنترل قایقهای موتوری از بابت نشت مواد نفتی و روغنی</p> <p>۷-۲ ارتقای آگاهی کشاورزان نسبت به اثرات استفاده از مواد شیمیایی در تخریب کیفیت آب تالاب</p> <p>۸-۲ بررسی اثرات فاضلابهای روستائی در تخریب کیفیت آب تالاب</p>	<p>هدف ۲۵ ساله:</p> <p>کیفیت آب در حد کیفیت تعیین شده بوسیله سازمان حفاظت محیط زیست باشد</p> <p>هدف ۵ ساله:</p> <p>آلودگی آب نسبت به شرایط کنونی (۱۳۸۶) بیشتر نشود.</p>	کیفیت آب تالاب

هدف راهبردی ۳: ارتقای شرایط بهره برداری و کاربری زمینها در پیرامون تالاب پریشان

مسئولیت اجرا	اقدامات اصلی	هدف برنامه	موضوعات اصلی
<p>اداره کل حفاظت محیط زیست فارس با همکاری:</p> <p>- اداره کل منابع طبیعی فارس</p> <p>- سازمان جهاد کشاورزی فارس</p> <p>- جوامع محلی (ماهگیران، نی چینان، شکارچیان)</p> <p>- روستائیان مدعی</p> <p>- فرمانداری کازرون</p> <p>- مراجع قضائی</p>	<p>۱-۱ نقشه برداری از محدوده‌های طبیعی تالاب</p> <p>۲-۱ علامت گذاری محدوده تالاب</p> <p>۳-۱ تهیه نقشه مالکیت اراضی در محدوده طبیعی تالاب</p> <p>۴-۱ بررسی و حل مناقشات موجود بر سر اراضی در محدوده تالاب</p> <p>۵-۱ کنترل و جلوگیری از تغییر غیر مجاز کاربری اراضی در پیرامون تالاب</p>	<p>هدف ۲۵ ساله:</p> <p>محدوده تالاب مشخص شده و تجاوز به آن صورت نمیگیرد</p> <p>هدف ۵ ساله:</p> <p>مناقشات حل شده، محدوده تالاب نقشه برداری و علامت گذاری شده است و حفاظت میشود</p>	<p>مناقشات بر سر زمینها در محدوده تالاب</p>
<p>اداره کل منابع طبیعی فارس با همکاری:</p> <p>- شرکت آب منطقه‌ای فارس</p> <p>- اداره کل حفاظت محیط زیست فارس</p> <p>- جوامع محلی</p> <p>- دانشگاهها</p>	<p>۱-۲ انجام مطالعات و تهیه طرح برای حفاظت حوضه آبریز تالاب پریشان</p> <p>۲-۲ اجرای طرحهای نمونه (پیشاهنگ) برای حفاظت حوضه آبریز</p>	<p>هدف ۲۵ ساله:</p> <p>مدیریت حوضه آبریز با موفقیت اجرا میشود</p> <p>هدف ۵ ساله:</p> <p>طرحهای مدیریت و حفاظت حوضه آبریز تهیه شده و یک طرح نمونه اجرا شود</p>	<p>حفاظت حوضه آبریز</p>

هدف راهبردی ۴: ارتقای منابع معیشت روستائیان و پشتیبانی از بهره برداری خردمندان از تالاب پریشان

موضوعات اصلی	هدف برنامه	اقدامات اصلی	مسئولیت اجرا
ارتقاء مدیریت مشارکتی در روستاها	هدف: ایجاد یک کمیته مشترک روستائی برای مدیریت امور روستاها	۱-۱ برگزاری جلسات مشترک شوراهای اسلامی روستاها و تصمیم‌گیری برای ایجاد کمیته‌های مشترک مدیریت روستاها ۲-۱ پشتیبانی و تشویق رهبران محلی و روستائیان با سواد و زنان روستائی به همکاری با کمیته ۳-۱ تدوین شرح وظایف برای کمیته مشترک روستائی ۴-۱ آگاهی رسانی به مردم محلی از وضعیت تالاب و اقدامات طرح حفاظت تالابها ۵-۱ ایجاد یک کمیته مشترک برای ۱۸ روستای پیرامون تالاب	شورای اسلامی روستائی با همکاری: - اداره محیط زیست کارزون - اداره کل شیلات فارس - فرمانداری کارزون - سازمانهای مردم نهاد - جوامع محلی - دانشگاهها - اداره تعاون روستائی - کمیته‌های محلی
ایجاد زیرساختهای بهداشتی و محیط زیستی در روستاها	هدف ۲۵ ساله: همه روستاها امکانات گردآوری و تخلیه زباله و نیز سامانه جمع‌آوری و دفع فاضلاب دارند هدف ۵ ساله: یک برنامه و طرح اجرائی برای مدیریت زیست محیطی روستاها تدوین شده و به تأیید روستائیان رسیده است.	۱-۲ تهیه طرحهای مشترک روستائی برای کنترل (جمع‌آوری و دفع) زباله ۲-۲ تهیه و اجرای طرح برای مدیریت فاضلابهای روستائی پیرامون تالاب ۳-۲ تهیه و اجرای طرح برای تامین آب شرب سالم برای روستاها ۴-۲ تدارک دسترسی به گاز لوله‌کشی شده ۵-۲ بازنگری و تدوین طرحهای مبتنی بر دانش بومی و جلوگیری از اقدامات آلاینده	- فرمانداری کارزون - دانشگاه علوم پزشکی شیراز با همکاری: - اداره محیط زیست کارزون - شرکت آب منطقه‌ای فارس - سازمانهای مردم نهاد - جوامع محلی - دانشگاهها - اداره کل دامپزشکی کارزون - شورای اسلامی روستائی - بنیاد مسکن - کمیته‌های محلی - شرکت گاز فارس
نهادینه کردن ماهیگیری پایدار	هدف ۲۵ ساله: احیا، ذخایر ماهی قابل صید به طور پایدار، به حداقل ۲۵۰ تن در سال هدف ۵ ساله: ایجاد تعاونی‌های صیادی، مناطق ممنوعه ماهیگیری و ارائه دستورالعمل بهره‌برداری	۱-۳ ایجاد یک تعاونی صید و برنامه مجوز دهی ۲-۳ اجرای برنامه‌های احیا، جمعیت ماهی، با توافق تعاونی ۳-۳ استقرار مناطق صیدممنوع و تدوین دستورالعمل‌های ماهیگیری ۴-۳ پایش سالانه و گزارش میزان ذخایر ماهی ۵-۳ اجرای برنامه‌های آموزشی برای ماهیگیران	اداره کل شیلات فارس با همکاری: - اداره محیط زیست کارزون - جوامع محلی - دانشگاهها - اداره کل دامپزشکی کارزون - شورای اسلامی روستائی - اداره تعاون روستائی
ارتقای بهره‌وری دامداری	هدف ۲۵ ساله: ایجاد ظرفیت برای دامداری پایدار با توجه به ظرفیتهای موجود هدف ۵ ساله: تهیه و اجرای طرحهای پر بازده دامداری	۱-۳ بررسی امکانات و توجیه پذیری توسعه دامداری در منطقه طرح شامل تولید علوفه و در صورت امکان تهیه طرح ۲-۳ اصلاح روشهای دامداری برای ارتقای بهره‌وری ۳-۳ بازدید از طرحهای دامداری موفق در مناطق مشابه ۴-۳ پشتیبانی از توسعه گاو میش‌داری در بخشهای مناسب تالاب ۵-۳ آموزش مدیریت اکوسیستمی مراتع ۶-۳ جلب موافقت محیط زیست و منابع طبیعی جهت حمایت از دریافت وام برای فعالیت روستائی	- اداره جهاد کشاورزی کارزون - کمیته‌های محلی با همکاری: - اداره محیط زیست کارزون - اداره کل منابع طبیعی فارس - جوامع محلی - اداره کل دامپزشکی کارزون - شورای اسلامی روستائی - اداره کل تعاون فارس - بانک عامل

هدف راهبردی ۴ (ادامه): ارتقای منابع معیشت روستائیان و پشتیبانی از بهره‌برداری خردمندان از تالاب پریشان

موضوعات اصلی	هدف برنامه	اقدامات اصلی	مسئولیت اجرا
کشاورزی ارگانیک	هدف ۲۵ ساله: تولیدات زراعی ارگانیکی به بازار فروخته میشود هدف ۵ ساله: تولیدات محلی بشکل مطلوب و نوین بسته بندی میشوند	۱-۴ بازدیدهای مزرعهای برای آموزش روشهای بهینه حفاظت گیاهان و حاصلخیزی خاک ۲-۴ توسعه فعالیتهای ترویجی و آموزش کشاورزان ۳-۴ بررسی روشهای نوین کشت مناسب برای ترویج در منطقه (کود دامی، روشهای بیولوژیکی حفظ نباتات و مبارزه با آفات، ...) ۴-۴ بررسی و آموزش برای افزایش راندمانهای مزرعه ۵-۴ ایجاد امکانات برای بسته بندی تولیدات زودرس ۶-۴ پشتیبانی از توسعه کشت ارگانیکی در اراضی پیرامون تالاب ۷-۴ کمک به کشاورزان برای گرفتن وام برای توسعه کشت ارگانیک	- اداره کل حفاظت محیط زیست فارس - اداره جهاد کشاورزی کازرون - کمیته‌های محلی با همکاری: - جوامع محلی (ماهیگیران، نی چینان، شکار چینان) - سازمانهای مردم نهاد - دانشگاهها - اداره کل تعاون فارس - بانک عامل
معیشت جایگزین	هدف ۲۵ ساله: ۱۰ درصد خانه‌ها در ۵ روستای محلی آمادگی پذیرش گردشگر دارند هدف ۵ ساله: ۵ پیشنهاد معیشتی جایگزین به مردم روستائی معرفی شده است	۱-۵ پشتیبانی و توسعه صنعت گردشگری و طبیعت گردی ۲-۵ آموزش جوانان روستائی بعنوان راهنمای گردشگری و طبیعت گردی ۳-۵ اخذ مجوز برای استقرار صنعت گردشگری و طبیعت گردی برای روستاها ۴-۵ ارتقای راههای دسترسی به روستاها ۵-۵ تجهیز خانه‌های روستائی برای جذب گردشگر ۶-۵ ایجاد امکانات برای پارک کردن اتومبیل گردشگران ۷-۵ شناسایی ۵ گزینه معیشتی برای معرفی به مردم محلی	- فرمانداری کازرون - اداره کل منابع و معادن فارس - کمیته‌های محلی با همکاری: - اداره محیط زیست کازرون - اداره کل شیلات فارس - اداره منابع طبیعی کازرون - اداره جهاد کشاورزی کازرون - اداره کل میراث فرهنگی و گردشگری فارس - جوامع محلی (ماهیگیران، نی چینان، شکار چینان) - سازمانهای مردم نهاد - دانشگاهها - شواری اسلامی روستائی - اداره کل تعاون فارس - اداره تعاون روستائی - بانک عامل
حفاظت و احیای منابع موجود	هدف ۲۵ ساله: - همه روستاها زیر پوشش امکانات حفاظتی (آتش نشانی، اورژانس...) قرار دارند. - هر روستا برای خود برنامه مدیریت روستا دارد هدف ۵ ساله: - برای موضوعات اصلی برنامه حفاظت تهیه شده است - یک روستا بعنوان الگوی مطلوب زیست محیطی تجهیز شده است	۱-۶ تهیه طرح برای امکانات مورد نیاز برای حفاظت روستاها (بر مبنای تشخیص جامعه محلی) ۲-۶ ارتقای امکانات آتش نشانی برای روستاها ۳-۶ ارتقای امکانات تامین آب شرب ۴-۶ کار با جوامع محلی در مورد برنامه‌های حفاظت زیست محیطی و منابع طبیعی ۵-۶ آموزش مردم محلی برای همکاری با برنامه‌های حفاظت زیست محیطی و منابع طبیعی ۶-۶ واگذاری مدیریت و حفاظت مراتع، منابع طبیعی و مدیریت حوضه آبریز به جوامع محلی	- فرمانداری کازرون - کمیته‌های محلی با همکاری: - اداره محیط زیست کازرون - اداره کل شیلات فارس - اداره منابع طبیعی کازرون - آب منطقه‌ای کازرون - سازمانهای مردم نهاد - شورای اسلامی روستائی - سازمان مسکن و شهرسازی فارس - اداره تعاون روستائی - بانک عامل

هدف راهبردی ۵: ارتقای آگاهی عمومی و استفاده از امکانات تالاب برای توسعه دانش و تحقیقات

موضوعات اصلی	هدف برنامه	اقدامات اصلی	مسئولیت اجرا
آگاهی مردم محلی	هدف ۲۵ ساله: بیش از ۵۰٪ مردم محلی از حساسیتها و نیازمندیهای تالاب آگاهند هدف ۵ ساله: انتشار ۳۰۰۰ نسخه بروشور برای توزیع در جشنواره - تهیه حداقل ۵ برنامه تلویزیونی در سال در زمینه ارزشها، تهدیدات و مدیریت تالاب - تهیه گزارش مکتوب از نیازها و طرحهای مرتبط با تالاب	۱-۱ ارزیابی سطح آگاهی مردم محلی و خلاهای موجود در دانش آنها نسبت به ارزشها و تهدیدات مرتبط با تالاب ۲-۱ تهیه و اجرای برنامه برای ارتقای آگاهی ۳-۱ برگزاری جشنواره‌های سالانه درمورد تالاب ۴-۱ تهیه اطلاعات برای رسانه‌های ملی و محلی: - مشخصات و نیازهای تالاب - تهدیدات و عوامل تهدید و اثرات آنها - روشهای کاهش خطرات و تهدیدها - روشهای مطلوب رفتار مردم محلی و مدیریت روستاها - معیشت پایدار در روستاها - و غیره ۵-۱ تدارک بروشور، جزوه، کتابچه، و فیلم‌های ساده آموزشی ۶-۱ برگزاری کارگاههای آموزشی در مدارس و دیگر مکانها برای مخاطبان مختلف ۷-۱ ارزیابی نیازهای اجرای برنامه‌های فوق الذکر	- کمیته‌های روستائی - اداره محیط زیست کازرون با همکاری: - اداره کل حفاظت محیط زیست فارس - اداره کل شیلات فارس - اداره کل منابع طبیعی فارس - اداره جهاد کشاورزی کازرون - اداره تعاون روستائی - اداره کل میراث فرهنگی و گردشگری فارس - رسانه‌های جمعی - سازمان آموزش و پرورش فارس - سازمانهای مردم نهاد - کمیته‌های محلی - شورای اسلامی روستائی - طرح حفاظت از تالابها
آگاهی کارشناسان ادارات محلی و استانی	هدف ۲۵ ساله: اجرای اقدامات مدیریتی مورد نیاز توسط همه مقامات مسئول، با حمایت مدیران ارشد آنها هدف ۵ ساله: - برگزاری کارگاهها و دوره‌های آموزشی برای کارشناسان مسئول ادارات محیط زیست، آب، کشاورزی و شیلات - مقامات مهم استان حداقل یک بار از تالاب بازدید نمایند	۱-۲ ارزیابی سطح آگاهی کارشناسان، مدیران و تصمیم گیران محلی و استانی و ملی از ارزشها، تهدیدها و نیازهای تالاب پریشان ۲-۲ تهیه برنامه برای ارتقای آگاهی در بین مخاطبان مرتبط با تالاب: - تهیه و توزیع گزارش، کتابچه، بروشور، و نشریه برای معرفی تالاب، مشخصات اصلی و کلیدی، ارزشها و تهدیدها و نیازهای مدیریت تالاب - برگزاری کارگاه برای بحث و تبادل نظر و نیز معرفی تالاب به کارشناسان کلیدی از نهادهای مختلف ذیربط و نیز دانشگاهها - دعوت از کارشناسان کلیدی و مدیران ذیربط و اساتید دانشگاههای استان برای بازدید کوتاه و آشنائی به تالاب در مناسبتهای مختلف (جشنواره، روز تالاب، کارگاهها) - برقراری یک وب سایت برای ارائه اطلاعات در مورد تالاب، مشخصات فیزیکی، عملکردها، ارزشها، تهدیدات و نیازهای مدیریتی و غیره ۳-۲ دعوت و پشتیبانی از دانشجویان دانشگاهها برای انجام تحقیقات بر روی موضوعات مختلف مرتبط با تالاب	- اداره محیط زیست کازرون با همکاری: - اداره کل حفاظت محیط زیست فارس - اداره کل شیلات فارس - اداره کل منابع طبیعی فارس - استانداری فارس - اداره جهاد کشاورزی کازرون - اداره کل میراث فرهنگی و گردشگری فارس - رسانه‌های جمعی - رسانه‌های استانی و محلی - سازمانهای مردم نهاد - دانشگاهها - کمیته‌های محلی - طرح حفاظت از تالابها
ارتقاء آگاهی عمومی	- همه ساله انتشار حداقل ۴ برنامه تلویزیونی برای معرفی تالاب - همه ساله انتشار حداقل ۴ مقاله و یا گزارش در ارتباط با تالاب	۱-۳ تهیه برنامه و تبلیغ درمورد ویژگی‌های تالاب برای جلب طبیعت گردان ۲-۳ تهیه بروشور و تابلو درمورد تالاب ۳-۳ ارسال پوسترهایی درمورد تالاب به هتل‌های شهرهای اطراف ۴-۳ ارتقاء تسهیلات گردشگران و حضور مترجمان در تالاب	- اداره کل حفاظت محیط زیست فارس با همکاری: - اداره کل میراث فرهنگی و گردشگری فارس - رسانه‌های جمعی - رسانه‌های استانی و محلی - سازمان آموزش و پرورش فارس - سازمانهای مردم نهاد - دانشگاهها - شورای اسلامی روستائی - طرح حفاظت از تالابها

۷. ساز و کار تصویب طرح مدیریت

- ۱- سازوکار زیر برای نهائی کردن برنامه مدیریت، ابلاغ و شروع مرحله اجرایی آن بسیار ضروری تشخیص داده شده است:
- ۱- تنظیم برنامه بصورت فرابخشی و در نظر گرفتن دیدگاههای کلیه گروههای ذیربط و از جمله جوامع محلی؛
- ۲- وجود ضمانت اجرایی قوی برای عملیاتی شدن برنامه؛
- ۳- تامین منابع مالی کافی
- ۴- نظارت بر اجرای طرح از طریق یک کمیته مدیریتی (بخش ۴-۴-۴) و برقراری نظام پایش و ارزیابی نتایج برنامه

۷-۱ - هماهنگی فرابخشی

بمنظور تدوین برنامه مدیریت تالاب، رویکرد مشارکتی (از طریق مباحثات کارگاهی) برای ایجاد هماهنگی بین بخشی مناسب بوده و بکار گرفته شده است. برای اینکه امکان بیشتری برای مشارکت و همکاری گروههای ذیربط در تدوین برنامههای اجرایی فراهم شود، سه گروه کاری سازماندهی شد:

- گروه کاری تنوع زیستی

- گروه کاری مدیریت آب و کاربری اراضی

- گروه کاری آگاهی رسانی، مشارکت مردمی و معیشت

این گروههای کاری ساختار فرا بخشی داشته و نمایندگان گروههای مختلف ذیربط (در سطح محلی و استانی) و نیز نمایندگان جوامع محلی و گروههای مردم نهاد نیز در آن مشارکت و حضور خواهند داشت. گروههای کاری به کمیته اجرایی محلی تالاب که خود نیز یک نهاد بین بخشی است گزارش خواهند داد.

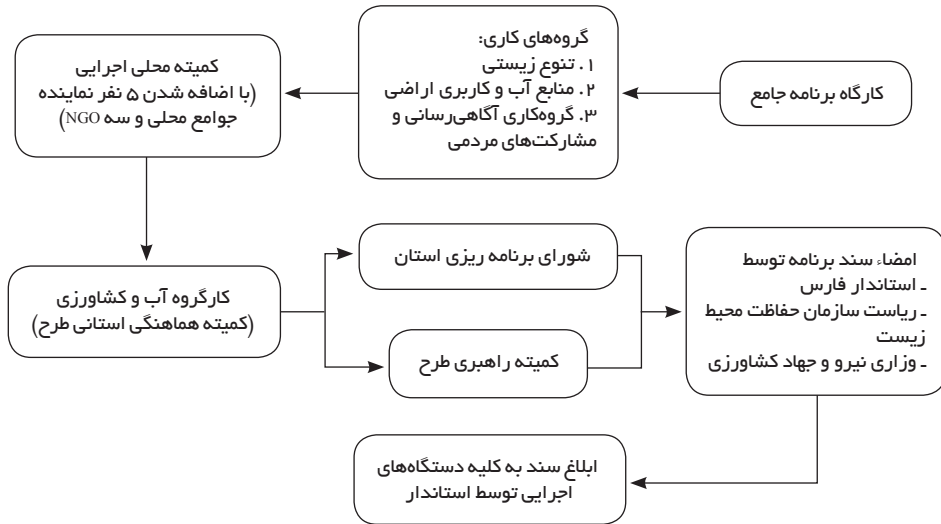
سند اصلی اجرای طرح یک برنامه ۵ ساله بعنوان «برنامه اقدام» خواهد بود که در بردارنده پروژههای مختلفی است که بوسیله گروههای مختلف ذیربط اجرا میشود. در این برنامه زمان بندی اجرا و نیز منابع تامین هزینه نیز مشخص خواهد شد.

۷-۲ - ضمانت اجرایی قوی برای عملیاتی شدن برنامه مدیریت

برنامه مدیریت تالاب پریشان یک برنامه فرا بخشی است که در آن گروههای مختلف ذیربط متناسباً نقش و مسئولیت خواهند داشت. بنابراین برای اینکه بخوبی به اجرا درآید نیازمند پشتیبانی قوی از سوی مقامات ذیربط خواهد بود. در غیر اینصورت اقدامات و همکاریهای نا متوازن و نا هماهنگ گروههای ذیربط میتواند به پیشرفت کار و دستیابی به اهداف برنامه لطمه وارد آورد. برای تدارک چنین پشتیبانی، لازم است که برنامه به تائید و امضای مقامات عالی استان (استاندار) و نیز مقامات ملی (ریاست سازمان حفاظت محیط زیست) برسد و برای اجرا به دستگاههای ذیربط ابلاغ شود. همچنین برای تسریع در کار تایید و تصویب، برنامه تا حد امکان باید ساده و بدون پیچیدگی باشد. شکل ۳ مراحل مختلف تصویب طرح را نشان میدهد.

با توجه به برنامه ریزی انجام شده این برنامه مدیریت پس از طی مراحل فوق الذکر و انجام نظرخواهی و اصلاحات لازم در جلسه مورخ ۸۸/۲/۱۰ هیأت وزیران مطرح و بر اساس نامه شماره ۴۲۵۳۸/۴۱۵۷۷ مورخ ۸۸/۲/۲۸ به عنوان یک سند فرابخشی به تصویب رسیده و استانداری و سایر ارگانهای ذیربط استان فارس ملزم به همکاری جهت اجرای این سند گردیده‌اند.

شکل ۳. فرایند تدوین و تصویب برنامه جامع مدیریت تالاب پریشان



۷-۳- منابع مالی

سه گزینه مختلف برای تامین منابع مالی طرح مورد توجه قرار گرفت:

- ۱- تعریف یک ردیف بودجه ملی متمرکز برای اجرای طرح و سپس ابلاغ بودجه به سازمانهای اجرایی مسؤل در استان
 - ۲- تعریف یک ردیف بودجه متمرکز استانی برای اجرای طرح و سپس ابلاغ منابع به سازمانهای اجرایی مسؤل
 - ۳- تعریف ردیف بودجه جدید در هر یک از دستگاههای اجرایی
- بر اساس مباحثات انجام شده گزینه ۲ مناسب ترین راه حل و سازگار ترین راه حل برای تامین منابع مالی اجرای طرح تشخیص داده شد. این گزینه با سیاستهای جاری دولت برای واگذاری اختیارات بیشتر تصمیم‌گیری به استانها هماهنگ و سازگار است. اعتبارات مورد نیاز برای اجرای طرح در قالب برنامه‌های ۵ ساله تعریف خواهد شد. هزینه‌های لازم برای هر اقدام پیش بینی شده، در برنامه ارائه خواهد شد.

۷-۴- پایش و ارزیابی

سازمان مسؤل برای پایش و ارزیابی اقدامات اجرایی مدیریت تالاب پریشان باید از ویژگیهای زیر برخوردار باشد:

- با فرایند تدوین برنامه مورد نظر آشنا بوده و از اهداف برنامه آگاهی کامل داشته باشد.
 - حتی الامکان بتواند نحوه اجرای برنامه و نتایج حاصل از آن را در محل بررسی و نظارت کند.
 - در ارتباط با برنامه مدیریت جامع به اطلاعات دستگاه‌های مختلف دسترسی داشته باشد.
 - امکان اعلام رسمی نتایج نظارت و پایش را داشته باشد.
 - امکان فنی و تخصصی ارائه راهکارهای اصلاحی را داشته باشد.
- از آنجائیکه مرجع نظارت نتایج طرح باید حتما در ساختار رسمی طرح حفاظت از تالابهای ایران پیش‌بینی شده باشد تا بتواند نتایج حاصل از نظارت و پایش را هم به بخش اجرایی و هم به بدنه پروژه منعکس نماید، این وظیفه برای کمیته فنی طرح (با ساختار اصلاح شده که شامل ۲ نفر نمایندگان جوامع محلی و یک نفر نماینده از گروههای مردم نهاد محلی بعنوان اعضای جدید کمیته می‌باشد) پیش‌بینی گردید. با این حال به جهت اینکه بتوان کلیه شرایط مورد نیاز برای نظارت و پایش

هرچه بهتر اجرای برنامه را محقق نمود زیرمجموعه‌های دیگری نیز به شرح شکل ۴ امکان نظارت و پایش و ارائه نتایج به کمیته فنی را خواهند داشت.

براساس این فرآیند، علاوه بر نقش نظارتی کمیته فنی طرح در سطح استان، سه مرجع دیگر نیز که بویژه در سطح شهرستان و محل تالاب پریشان و در ارتباط با جزئیات اجرایی در ارتباط بیشتری می‌باشند نقش نظارتی خود را ایفا نموده و نتیجه را به کمیته فنی طرح ارائه می‌دهند. در این کمیته متناسب با نتایج حاصل از بررسیهای کارشناسی موارد شناسایی شده طبقه بندی می‌گردد. موضوعاتی که نیازمند بازنگری فنی و اصلاحات برنامه‌ای می‌باشد برای انجام بررسیهای تخصصی بیشتر به دفتر طرح تالابها ارسال خواهد شد و موارد مرتبط با مشکلات عملیاتی و اجراء و پیاده سازی برنامه توسط دستگاه‌های مختلف و هرگونه مسائل فراهشی و تداخلات احتمالی در اجراء به کارگروه آب و کشاورزی ارسال خواهد شد. شرح وظایف کمیته فنی که برای انجام فرایند نظارت و پایش اجرای برنامه جامع مدیریت تالاب پریشان باید به وظایف قبلی این کمیته اضافه شود در ضمیمه ۳ ارائه شده است.

پیشنهاد شد تا کمیته فنی از سال ۱۳۸۸ بصورت سالانه گزارشی از عملیات اجرایی طرح تدوین کند. بازنگری و تغییرات عمده در برنامه مدیریت طرح هر ۵ سال یکبار صورت خواهد گرفت. اما اولین بازنگری عمده بر روی طرح در سال ۱۳۸۹ و قبل از پایان پروژه حفاظت تالابهای ایران با استفاده از اطلاعات از روند پیشرفت‌ها و نتایج بدست آمده بعمل خواهد آمد.

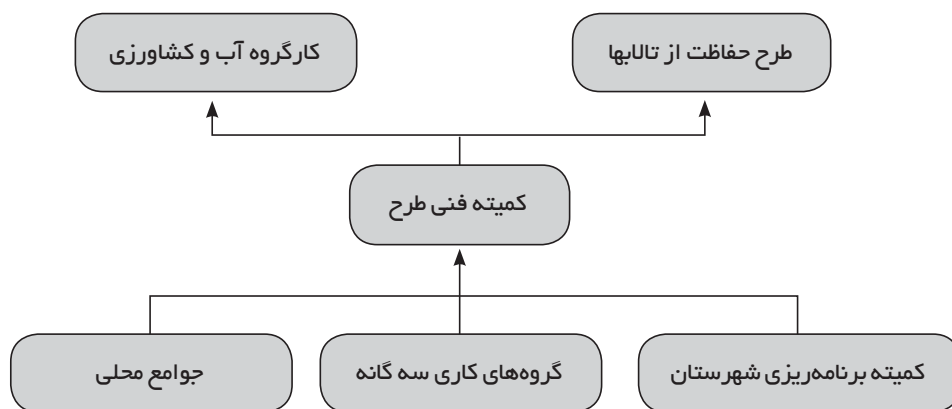
۸. گامهای آتی

گامهای آتی برای تدوین و نهائی کردن برنامه مدیریت و آغاز مرحله اجرای آن به شرح زیر خواهد بود:

- توزیع سند حاضر بین نمایندگان تمام گروههای ذیربط و از جمله اعضای کمیته فنی برای اظهار نظر

- بازنگری طرح بر اساس اظهار نظرهای دریافت شده و نیز نتایج مطالعات پایه زیست محیطی

شکل ۴. فرایند نظارت و پایش اجرای برنامه جامع مدیریت تالاب پریشان



- ارسال سند نهائی شده برنامه مدیریت برای تایید کمیته فنی و سپس ارسال به مقامات عالی استانی (استاندار) و ریاست

سازمان حفاظت محیط زیست و وزرای وزارتخانه‌های نیرو و جهاد کشاورزی برای تصویب و ابلاغ

- همزمان با طی مراحل نهائی شدن برنامه، برنامه ۵ ساله اقدامات اجرایی (پروژه‌ها) نیز بوسیله گروههای کاری تدوین و

نهائی شده و برای امضای کمیته فنی ارسال خواهد شد

- اجرای برنامه مدیریت از سال ۱۳۸۸ و بلافاصله پس از ابلاغ آن بوسیله مقامات آغاز خواهد شد.



طرح حفاظت از تالاب‌های ایران

ضمائم



فهرست مندرجات

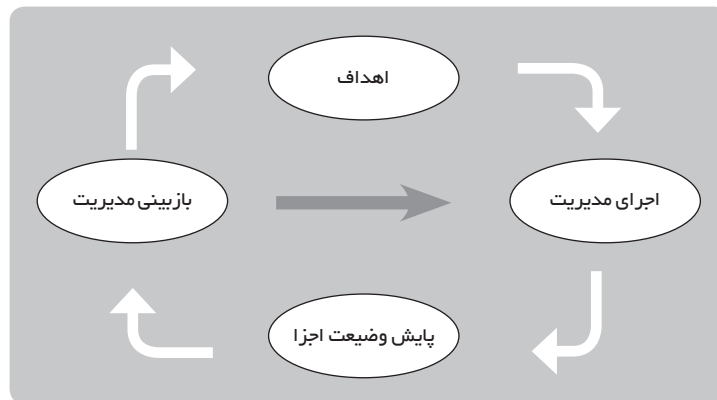
- ضمیمه ۱. برنامه پایش تالاب پریشان ۳۲
- ضمیمه ۲. شرح خدمات و ساختار سازمانی کمیته مدیریت محلی تالاب پریشان ۴۳
- ضمیمه ۳. جدول و نقشه زون‌بندی نقاط حساس تنوع زیستی تالاب پریشان ۴۶

ضمیمه ۱: برنامه پایش تالاب پریشان

۱. مقدمه پایش تالاب

بحث «مدیریت تالاب‌ها» در ایران طی سالهای اخیر توجه زیادی را به خود جلب نموده است این در حالی است که اغلب به دلیل کمبود اطلاعات لازم در مورد ماهیت مشکلات مدیریتی، منشاء اصلی مشکلات، و کارآمد نبودن اقدامات، «مدیریت تالاب‌ها» متوقف می‌ماند. یک برنامه منسجم و کارآمد «پایش تالاب» می‌تواند اطلاعات لازم را جهت پوشش کاستی‌ها در اختیار مدیران و تصمیم‌گیرندگان قرار دهد. «پایش» یک فرایند سیستماتیک جمع‌آوری اطلاعات پایه در طول زمان است که به منظور مقایسه با یک استاندارد از پیش تعیین شده انجام می‌پذیرد. لازم به یادآوری است که یک «برنامه پایش» لزوماً پیچیده یا پرهزینه نیست بلکه کارآمدی برنامه به مناسب بودن و بهنگام بودن اطلاعات جمع‌آوری شده بستگی دارد. یک برنامه پایش خوب طراحی شده می‌تواند ساده و کارآمد باشد. اگر اطلاعات جمع‌آوری شده مورد استفاده قرار نگیرند یا بر روند مدیریت تالاب اثرگذار نباشند، حتی یک برنامه پایش خوب طراحی شده نیز بی ارزش خواهد بود. در شرایط ایده‌آل، هر تالابی بایستی تحت یک برنامه مدیریتی منسجم، همه سو نگر و با اهداف مشخص باشد. اطلاعات جمع‌آوری شده تحت یک برنامه پایش بایستی در راستای اهداف مدیریتی و جهت تاثیرگذاری بر برنامه مدیریت بکار روند (چرخه مدیریت تطبیقی).

شکل ۱: چرخه مدیریت تطبیقی



پایش در اصل ابزاری است برای اندازه‌گیری نتایج اقدامات مدیریتی و برآورد وضعیت موجود محیط تالابی و میزان تغییر آن. برنامه پایش معمولاً بهتر است قبل از انجام اقدامات مدیریتی انجام پذیرد، یا حداقل اطلاعات پایه تالاب مورد نظر قبلاً جمع‌آوری شده باشند. اگر برنامه پایش پیش از انجام اقدامات مدیریتی صورت پذیرد ضروری است اطلاعات جمع‌آوری شده در طی برنامه پایش در بازبینی اهداف و اقدامات مدیریتی مورد استفاده قرار گیرند.

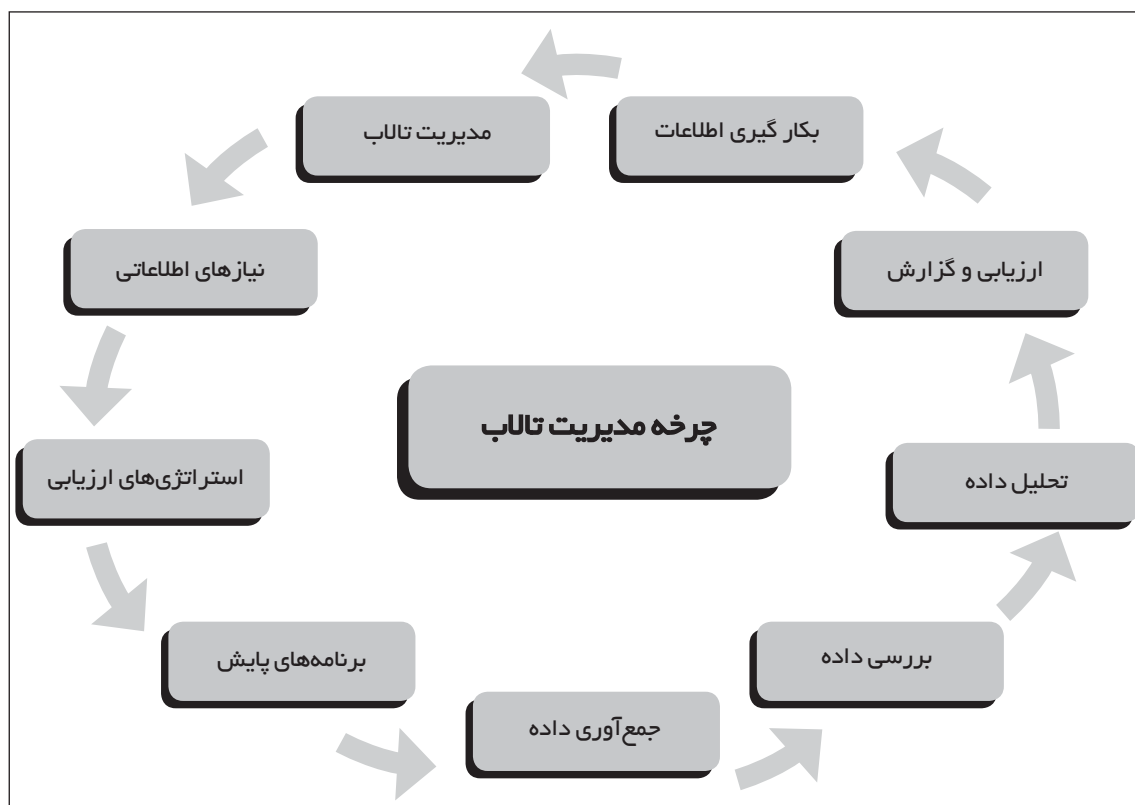
کلید موفقیت یک برنامه سودمند پایش در طراحی مناسب آن است. آندسته از برنامه‌های پایش که آکنده از داده ولی دارای اطلاعات ضعیفی هستند ابزارهای مدیریتی کارآمدی نبوده و اگر این اطلاعات گمراه‌کننده نیز باشند، ناکارآمدی برنامه پایش تشدید می‌شود. تدوین و اجراء یک برنامه پایش خوب مستلزم همکاری نزدیک و تشریک مساعی بین مدیران تصمیم‌گیر، متخصصین و سایر ذینفعان نظیر جامعه محلی است (که اغلب اطلاعات خوبی نیز در مورد شرایط موجود دارند).

۲. طراحی برنامه پایش تالاب پریشان

برنامه پایش تالاب پریشان بر اساس نتایج کارگاه دو روزه مشورتی - آموزشی «پایش تالاب‌ها» که در فروردین ماه ۱۳۸۷ در شیراز برگزار شد تهیه گردیده است. در این کارگاه در مجموع ۴۵ نفر از کارشناسان نهادهای دولتی، دانشگاهی و تشکل‌های غیر دولتی، و همچنین از اعضای جوامع محلی حضور داشتند. در این کارگاه پس از ارائه مبانی «پایش تالاب‌ها» توسط مشاورین بین‌المللی طرح حفاظت از تالاب‌ها و توضیحات لازم در مورد متدولوژی تهیه «پروتکل‌های پایش»، شرکت کنندگان به سه گروه موضوعی جداگانه بر اساس اهداف مدیریتی تالاب (آب، تنوع زیستی و اقتصادی - اجتماعی) تقسیم شدند و سپس در هر گروه به طور مفصل به بحث و تبادل نظر در خصوص تهیه پروتکل‌های پایش برای هر کدام از شاخص‌های مورد نظر طرح مدیریت پرداختند.

به عبارتی دیگر، میزان موفقیت طرح مدیریت (و دستیابی به اهداف مدیریتی) را برنامه پایش تعیین می‌نماید. در شرایط ایده آل برنامه پایش برنامه ایست منسجم و همه سو نگر که با استفاده از پروتکل‌های پایش اطلاعات لازم را بصورت جداگانه در خصوص شاخص‌های مورد نظر در طرح مدیریت در اختیار متخصصین و مدیران تصمیم‌گیر و سایر ذی‌نفعان (از جمله جامعه محلی) می‌گذارد. لذا این پروتکل‌ها با مشارکت ذینفعان تدوین شده و به اجرا گذاشته خواهند شد. پس برای مدیریت موفق تالاب مورد نظر، می‌بایست نیازهای اطلاعاتی مدیران تصمیم‌گیر تامین شود. اطلاعات بایستی به شکلی در اختیار مدیران قرار گیرد که سودمند باشد. بطور مثال این اطلاعات باید مرتباً به روز شوند، چرا که اطلاعات سال گذشته ممکن است کارایی لازم را نداشته و منجر به تصمیم‌گیری‌های نادرست شود. این فرایند جمع‌آوری اطلاعات و پیشرفت دوره‌ای آن را «چرخه پایش تالاب» می‌نامند (شکل ۲).

شکل ۲: چرخه پایش تالاب



لازم به ذکر است که پروتکل‌های پایشی که در ضمیمه این گزارش ملاحظه می‌فرمایید، در نتیجه کارگاه پایش زیست محیطی تالاب پریشان که در اردیبهشت ماه سال ۸۷ با حضور نمایندگان ذینفعان استانی برگزار شد، تدوین گردیده است و بویژه در قسمت‌های مربوط به بودجه قابل بازنگری و تکمیل براساس نظرات کارشناسی نهادهای ذیربط بوده و متعاقباً طی جلسات هماهنگی نهایی خواهد شد.

۳. برنامه پایش تالاب پریشان

در مجموع هفت پروتکل برای بررسی ویژگی‌های تنوع زیستی تالاب، دو پروتکل برای ویژگی‌های هیدرولوژیکی و شش پروتکل نیز برای ویژگی‌های اقتصادی - اجتماعی تالاب پریشان تهیه شده‌اند. جداول یک تا سه خلاصه‌ای از این پروتکل‌ها را به نمایش می‌گذارند. ضمن اینکه پروتکل‌های پایش (به صورت کامل در ضمیمه‌ها آورده شده‌اند) به شاخص‌های مدیریتی زیر می‌پردازند:

۱) آب با استفاده از شاخص‌های زیر:

- ۱-۱) کیفیت آب
- ۲-۱) کمیت آب
- ۳-۱) مناقشات زمین

۲) تنوع زیستی با استفاده از شاخص‌های زیر:

- ۱-۲) پرندگان آبی
- ۲-۲) ماهیان
- ۳-۲) نزارها
- ۴-۲) شنگ
- ۵-۲) گیاهان غوطه ور آبی
- ۶-۲) ماکروبتوزها
- ۷-۲) فیتوپلانکتون‌ها
- ۸-۲) منظر

۳) اجتماعی - اقتصادی با استفاده از شاخص‌های زیر:

- ۱-۳) توریسم
- ۲-۳) کشاورزی
- ۳-۳) دامداری
- ۴-۳) آگاهی عمومی
- ۵-۳) مشارکت عمومی
- ۶-۳) توسعه زیر ساخت‌ها

۷-۳) منابع آبی (ماهیان)

در نتیجه برنامه پایش تالاب پریشان نیز بصورت زیر طراحی گردیده است:

الف) پایش تنوع زیستی

مطابق اهداف مدیریتی طرح مدیریت تالاب پریشان، برنامه پایش تالاب پریشان اطلاعات لازم تنوع زیستی این تالاب را در غالب شاخص‌های مورد نظر (پرنندگان آبی، ماهیان بومی، نیزارها، سنگ و ویژگیهای منظر) و با استفاده از پروتکل‌های مربوطه جمع‌آوری خواهد نمود.

بر اساس پروتکل‌های مربوطه، برای پایش تنوع زیستی تالاب پریشان، ایستگاههای مورد نیاز باید روی یک نقشه مشخص شوند. برای این منظور یک ایستگاه در داخل تالاب (برای فیتوپلانکتونها، گیاهان غوطه‌ور، ماکروبتوزها، و ماهیان)، یک ایستگاه در امتداد حاشیه تالاب (برای پرنندگان آبی، نیزارها و سنگ) و یک ایستگاه نیز در نواحی کم عمق‌تر در امتداد رودخانه‌ها و کانالها باید تعیین شوند.

توصیه می‌شود پایش باید برای فیتوپلانکتون‌ها به صورت فصلی و برای پرنندگان آبی به صورت دو بار در سال (در فصول زادآوری و زمستان‌گذرانی) و برای گیاهان غوطه‌ور آبی - ماهیان - سنگ به صورت سالانه صورت پذیرد. نیزارها باید حداقل دو سال یکبار پایش شوند.

اداره کل محیط زیست فارس به‌طور مستقیم مسئول پایش تنوع زیستی تالاب پریشان خواهد بود و اداره کل شیلات در امر پایش ماهیان تالاب و مطالعات سایر آبزیان (فیتوپلانکتون، ماکروبتوز، گیاهان غوطه‌ور آبی) همکاری خواهد داشت. در پایش نیزارها، گونه سنگ و پرنندگان آبی، جوامع محلی اطراف تالاب با پشتیبانی تشکلهای غیردولتی و دانشگاهها در برنامه پایش مشارکت خواهند داشت (پایش مشارکتی تنوع زیستی).

اداره کل محیط زیست فارس مسئول تولید گزارش سالانه جامع در مورد وضعیت تنوع زیستی تالاب پریشان و به‌طور خاص شاخص‌های مورد نظر طرح مدیریت خواهد بود. ضمن این که اطلاعات جمع‌آوری شده (داده‌های پایش) باید در پایگاه داده‌ها در اداره کل محیط زیست فارس ذخیره شوند و در صورت نیاز و تقاضا در اختیار نهادها و گروه‌های ذی‌نفع قرار گیرند.

ب) پایش آب و رسوبات

بطور کلی کیفیت آب و رسوبات تالاب و همچنین کمیت آب باید در نهرها، آب‌های زیرزمینی و داخل تالاب مورد پایش قرار گیرند. بطور خاص پایش آب تالاب باید در نقاط زیر صورت گیرد:

الف) در تمامی نهرهای اطراف تالاب که به‌طور مستقیم وارد تالاب می‌شوند مانند: قلعه نارنجی، آب پلک، آب سیرو، جمشیدی، پل آبگینه و غیره با استفاده از دو ایستگاه در هر نهر اصلی (یکی در سرچشمه و دیگری در نقطه ورود آب به تالاب).

ب) پایش کیفیت و کمیت آب باید در جاهایی که در حال حاضر در برنامه پایش آب منطقه‌ای قرار دارند ادامه باید (در حال حاضر ۳۰ چاه).

ج) برای تالاب، ایستگاههای نمونه برداری برای پایش کیفیت آب باید در داخل آب مشخص شوند (شش تا ده ایستگاه).
د) برای پایش کمیت آب (سطح آب) یک نقطه (ایستگاه موجود یا ایستگاهی دیگر در نقطه شمالی تالاب) کافی است.

لازم به یادآوری است که کیفیت آب تالاب باید به صورت فصلی پایش گردد در حالی که کیفیت رسوبات باید یک یا دوبار در سال پایش شود (بهار یا پاییز).

در فصل بهار، کمیت آب (خواندن شاخص تراسنج) باید به صورت روزانه و سنجش جریان آب به صورت ماهانه انجام گیرد. همچنین میزان آب دریاچه (سطح آب) به صورت روزانه و میزان آب زیرزمینی بصورت ماهانه پایش شود.

کمیت آب تالاب و آب‌های زیرزمینی توسط شرکت آب منطقه‌ای فارس و پایش کیفیت آب نهرها و دریاچه بر عهده اداره کل محیط زیست فارس خواهد بود.

اداره کل محیط زیست فارس کلیه داده‌های لازم را از آب منطقه‌ای گردآوری کرده و در یک گزارش جامع سالانه (کیفیت و کمیت آب تالاب پریشان) تهیه خواهد نمود.

توصیه می‌شود داده‌های موجود در خصوص کمیت آب در سازمان آب منطقه‌ای فارس محفوظ مانده و در صورت نیاز اداره محیط زیست فارس هم به آنها دسترسی داشته باشد.

ج) پایش اجتماعی اقتصادی:

شاخص‌های اجتماعی - اقتصادی طرح مدیریت تالاب پریشان شامل موارد زیر می‌باشند:

- الف) توریسم
- ب) آگاهی رسانی
- ج) دامداری
- د) کشاورزی
- ه) مدیریت مشارکتی
- و) توسعه زیرساخت‌ها
- ز) ماهی گیری

این شاخص‌ها بسته به اینکه فعالیت در کجا صورت می‌گیرد در ۱۸ روستای اطراف تالاب باید مورد پایش قرار گیرند. پایش باید به جز در مورد توریسم و توسعه زیرساخت‌ها به صورت سالانه صورت گیرد. گزارشات مربوطه باید به صورت سالانه تهیه شوند.

پایش باید توسط نمایندگان جوامع محلی و با حمایت فرمانداری صورت گیرد. سپس گزارش پایش اقتصادی - اجتماعی تالاب پریشان توسط فرمانداری و از طریق بخشداری در اختیار متقاضیان قرار گیرد. تمامی داده‌های اجتماعی - اقتصادی باید در یک پایگاه داده در فرمانداری ذخیره شوند.

موارد ذکر شده در پروتکل‌های پایش را می‌توان در جدول‌های ۱ تا ۳ ملاحظه نمود:

جدول ۱: برنامه پایش تنوع زیستی

اهداف مدیریتی تنوع زیستی	پارامترها	نقاط نمونه برداری	نمونه برداری زمان	نهاد مسئول (پایش-گزارش)	زمان گزارش دهی	ذخیره داده	بودجه مورد نیاز (سالانه) - کل - دولتی - طرح تالابها
پرنندگان آبی دارای اهمیت بین المللی (پلیکان پا خاکستری - اردک مرمری - اردک بلوطی - اردک سر سفید - باکلان کوچک)	• جمع کل • تعداد زمستان گذران • تعداد جوجه آور (لانه‌ها)	تمام تالاب و اراضی زراعی پیرامون که مورد استفاده غاز و درنا می‌باشند	پایه: هر دو ماه یکبار پایش: هر سال دوبار (فصل زمستان گذرانی + فصل زادآوری)	اداره کل محیط زیست فارس	سالانه	پایگاه داده در اداره کل محیط زیست فارس	
ماهیان بومی زردک و سرخه	• تعداد • اندازه • جنس • پراکنش	رودخانه‌ها و کانال‌ها و داخل تالاب	پایه: فصلی پایش: سالانه	اداره کل شیلات فارس	سالانه	پایگاه داده در اداره کل شیلات فارس	
نیزارها (با تاکید بر گونه لوئی)	• تراکم • تنوع • پراکنش • کیفیت (سلامت)	تمامی اطراف تالاب و لکه‌های نیزار داخل تالاب	پایه: هر سال پایش: هر دو تا پنج سال (بسته به سرعت تغییرات)	اداره کل محیط زیست فارس/ کازرون	سالانه	پایگاه داده در اداره کل محیط زیست فارس	
شنگ	• حضور/غیاب • وسعت زیستگاه زادآوری و تغذیه • علل مرگ و میر	تمامی اطراف تالاب + رودخانه‌ها و کانالها	پایه: ماهانه پایش: سالانه	اداره کل محیط زیست فارس/ کازرون	سالانه	پایگاه داده در اداره کل محیط زیست فارس	
منظر	• کاربری اراضی • پوشش زمین	آبخیز پیرامون تالاب	پایه: هر سال پایش: هر دو تا پنج سال (بسته به سرعت تغییرات)	فرمانداری کازرون	دو سالانه	پایگاه داده در استانداری فارس	
فیتوپلانکتون*	• تراکم • تنوع • پراکنش • گونه‌های مهاجم		پایه: یکسال (فصلی) پایش: سالانه	اداره کل شیلات فارس	سالانه	پایگاه داده در اداره کل محیط زیست فارس	
گیاهان غوطه ور آبی	• حضور/ غیاب گونه‌های کمیاب • تراکم • تنوع	در آبگیرهای کم عمق و دائمی اطراف تالاب	پایه: یک سال (فصلی) پایش: سالانه (بهار)	اداره کل شیلات فارس	سالانه	پایگاه داده در اداره کل محیط زیست/ شیلات فارس	
ماکروبتوز*	• تنوع • تراکم	ایستگاه‌های درون تالاب	پایه: یک سال (فصلی) پایش: سالانه	اداره کل شیلات فارس	سالانه	پایگاه داده در اداره کل محیط زیست/ شیلات فارس	

* این شاخص‌ها می‌توانند در قسمت پایش کیفیت آب تالاب نیز مورد بررسی قرار گیرند.

جدول ۲: برنامه پایش آب

پایش آب	پارامترها	نقاط نمونه برداری	زمان نمونه برداری	نهاد مسئول (پایش+گزارش)	زمان گزارش دهی	ذخیره داده	بودجه مورد نیاز (سالانه) - کل دولتی - طرح تالابها
کیفیت آب							
چشمه ها و رودخانه ها	درجه حرارت، کدورت، عمق نفوذ نور، سختی شوری، EC, PH، کاتیون ها و آنیون ها DO, BOD ₅ عناصر محلول فلزات سنگین آفت کش ها باکتری ها	در سرچشمه پنج چشمه: قلعه نارنجی، آب پلک، آب سبرو، جمشیدی، و پل آگینه و در دهانه دو رودخانه اصلی که به تالاب می ریزند	فصلی	شرکت آب منطقه ای فارس / اداره محیط زیست کارزون (هر ایستگاه اضافی با مسئولیت اداره محیط زیست فارس/ کارزون)	سالانه	شرکت آب منطقه ای فارس	
تالاب	درجه حرارت، کدورت، عمق نفوذ نور، سختی شوری، EC, PH، کاتیون ها و آنیون ها DO, BOD ₅ تعداد باکتریها، عناصر محلول، فیتوپلانکتون ها، بنتوزها	ایستگاههای نمونه برداری (حدود ۱۰ تا) داخل تالاب	فصلی	شرکت آب منطقه ای فارس / اداره محیط زیست کارزون (هر ایستگاه اضافی با مسئولیت اداره محیط زیست فارس/ کارزون)	سالانه	شرکت آب منطقه ای فارس	
آبهای زیرزمینی	• EC • کلر • عناصر محلول • باکتریها • آفت کش ها • فلزات سنگین	چاههایی که در حال حاضر توسط سازمان آب منطقه ای نمونه گیری می شوند (حدود ۳۰ حلقه)	به صورت ماهانه برای پارامترهای موجود و فصلی برای سایر پارامترها	شرکت آب منطقه ای فارس / محیط زیست کارزون (هر ایستگاه اضافی با مسئولیت اداره محیط زیست فارس/ کارزون)	سالانه	اداره کل محیط زیست فارس	
رسوبات	• آفت کش ها • فلزات سنگین PAHs • تنوع/ تراکم بنتوزها	شش ایستگاه جدید	دو بار در سال (پایان بهار و پایان پاییز)	اداره محیط زیست کارزون (هر ایستگاه اضافی با مسئولیت اداره محیط زیست فارس/ کارزون)	سالانه	شرکت آب منطقه ای فارس	

جدول ۲ (ادامه): برنامه پایش آب

پایش آب	پارامترها	نقاط نمونه برداری	زمان نمونه برداری	نهاد مسئول (پایش+گزارش)	زمان گزارش دهی	ذخیره داده	بودجه مورد نیاز (سالانه) کل - دولتی - طرح تالابها
کمیت آب							
چشمه ها و رودخانه ها	• تراز آب • جریان	سرچشمه هر ۱۰ چشمه ۲-۳ ایستگاه جدید در محل ورود به تالاب	روزانه جریان ماهانه	شرکت آب منطقه ای فارس	سالانه	شرکت آب منطقه ای فارس	
تالاب	تراز آب	یک ایستگاه (ایستگاه موجود یا ایستگاه جدید در صورت نیاز)	روزانه	شرکت آب منطقه ای فارس / اداره محیط زیست کازرون	سالانه	شرکت آب منطقه ای فارس / محیط زیست کازرون	
آبهای زیرزمینی	تراز آب	نقاط موجود (در حدود ۳۰ چاه)	ماهانه	شرکت آب منطقه ای فارس	سالانه	شرکت آب منطقه ای فارس	
مناقشات زمین							
مناقشات زمین	تعداد معارضین	تمامی اطراف دریاچه به خصوص نواحی کم عمق تر که آب نوسانات شدیدتری دارد	فصلی	اداره محیط زیست کازرون	سالانه	فرمانداری	

جدول ۳: برنامه پایش اقتصادی - اجتماعی

اهداف برنامه مدیریت	پارامترها	نقاط نمونه برداری	زمان نمونه برداری	نهاد مسئول (پایش+گزارش)	زمان گزارش دهی	ذخیره داده	بودجه مورد نیاز (سالانه) کل - دولتی - طرح تالابها
کیفیت آب							
گردشگری*	تعداد، تنوع و کیفیت برگزار کنندگان محلی تورها	تمامی ۱۸ روستا	فصلی	NGOs / CBOs / اداره کل میراث فرهنگی و گردشگری فارس	سالانه	اداره کل میراث فرهنگی و گردشگری / فرمانداری	
آگاهی عمومی**	تعداد و تنوع شبکه های آگاهی رسانی یا اقدامات موردی در زمینه تالابها***	سطوح محلی، استانی و ملی	فصلی	NGOs / CBOs / استانداری فارس	سالانه	روابط عمومی اداره محیط زیست فارس / کارزون	
کشاورزی	- سطح زیر کشت - نوع محصولات - قیمت محصولات در بازار	در روستاهای هدف بر مبنای نوع محصولات و زمینهای پایلوت	هر سال دو بار	NGOs / CBOs	سالانه	جهاد کشاورزی / فرمانداری	
دامداری	- تعداد دام و نوع آن در هر روستا - قیمت دام و محصولات آن در بازار	در تمامی روستاهای پیرامون تالاب پریشان (به خصوص آتھایی که دامدارند)	هر سال دو بار	NGOs / CBOs	سالانه	جهاد کشاورزی / فرمانداری	
ماهیگیری	- مقدار ماهی صید شده در هر فصل بر حسب گونه ها و اندازه - روشهای ماهیگیری و تعداد میادان در روز - در صد ماهی فروش رفته در بازار (در مقابل مصرف)	در تمامی روستاهای پیرامون تالاب پریشان (به خصوص آتھایی که صیداند)	هفتگی	NGOs / CBOs	سالانه	شبلیات / فرمانداری	
برنامه ریزی مشارکتی	تعداد پروژه هایی که از رویکرد مشارکتی استفاده می کنند	سطوح محلی+ استانی	سالانه	NGOs / CBOs / استانداری فارس	سالانه	فرمانداری	
توسعه زیرساختها	تعداد و کیفیت زیرساختهای موجود (فاضلاب، مواد زائد جامد، مراکز اورژانس، مدارس، کتابخانه، غیره)	۱۸ روستا	فصلی	NGOs / CBOs / فرمانداری کارزون	سالانه	فرمانداری	

* استفاده از پرسشنامه برای گردشگران + مکانهای اقامتی، چه تعداد گردشگر، میدا، مقصد، به چه منظور، محل و مدت اقامت، چندمین بازدید، هزینه سفر
** تغییر تعداد تشکلهای مردم نهاد، تعداد وایچ خاص (مانند جشنواره، همایش و غیره)، میزان انتشارات (پروپوزر، مقالات، و غیره)، تعداد دهفائی که مسائل زیست محیطی تالاب پریشان در تالابها مطرح شده اند

۴. الزامات اجرایی

کار گروهی: پایش مستلزم یک تلاش گروهی است. وقتی عنوان می‌شود یک سازمان مسئول است این بدان معناست که این سازمان مسئول برنامه ریزی و دستیابی به نتایج مطلوب است ولی همکاری نزدیک سایر سازمانهای کلیدی در اجرای موفق برنامه پایش بسیار ضروری است. لذا اجرای موفق برنامه پایش مستلزم هماهنگی و همکاری نزدیک بین سازمان حفاظت محیط زیست، سازمان آب منطقه ای، سازمان شیلات، منابع طبیعی، ادارات محیط زیست شهرستان، جوامع محلی و تشکلهای غیر دولتی با حمایت قوی از جانب فرمانداری و استانداری است.

گردآوری داده‌ها: در امر پایش به منظور اجتناب از تحمیل مسئولیت اضافه بر سازمانی خاص، تمامی سازمانهای ذی ربط و ذی نفع باید امور مربوط به پایش را که به صورت جاری در دستور کار آنها قرار گرفته است ادامه داده و اطلاعات و داده‌های موجود را در اختیار سایر سازمانهای ذینفع کلیدی قرار دهند. جهت اجتناب از به هدر رفتن هزینه‌های جمع‌آوری داده، پایگاه داده‌ها باید در نهادهای مسئول پایش استقرار یافته و مکانیسم‌هایی برای در دسترس قرار دادن اطلاعات زیست محیطی (ترجیحا از طریق اینترنت) پیش بینی گردد. هر تالابی می‌تواند با مرکزیت سازمان محیط زیست به یک شبکه اطلاعات زیست محیطی وصل باشد تا مسئولین بازننگری برنامه مدیریت تالاب تصمیمات خود را بر اساس آخرین اطلاعات و داده‌های حاصل از پایش اتخاذ نمایند.

روش شناسی: یک برنامه پایش خوب می‌تواند داده‌های مناسبی را تولید نماید. لازم است که روش‌های کار با جزئیات کامل (پروتکل‌ها) مورد بررسی سازمان‌های مربوطه قرار گرفته و در جهت استانداردسازی و چاپ آنها اقدام گردد.

بودجه: از آنجا که برنامه‌های پایش می‌توانند بسیار پرهزینه باشند، سازمان‌های اجرایی مسئولیت تامین بودجه و اعتبارات لازم را دارند (از طریق بودجه‌های ملی و استانی). طرح حفاظت از تالابها نیز می‌تواند هزینه‌های مربوط به مشاوره‌های تخصصی، آموزش، تجهیزات و ایجاد پایگاه داده را از محل اعتبارات طرح تامین نماید.

گزارش دهی: سازمان حفاظت از محیط زیست به عنوان متولی اصلی تالابها در کشور و مجری طرح حفاظت از تالابها موظف است سالانه یک گزارش جامع پایش برای سایت تالابی مورد نظر تهیه نماید. این گزارش پایش سالانه با عنوان «وضعیت محیط زیست تالاب ... در سال ...» باید به طور گسترده چاپ و نیز از طریق اینترنت در دسترس همگان قرار گیرد. در ضمن هر پنج سال یکبار یک گزارش تحلیلی برای جمع بندی و تفسیر نتایج برنامه پایش و ارائه بازخوردهای لازم به طرح مدیریت تالاب ارائه خواهد شد.

ظرفیت‌سازی: به طور کلی به نظر می‌رسد تخصص‌های لازم برای اجراء برنامه پایش (به جز نیازهای آموزشی در رابطه با استفاده از تجهیزات و فن‌آوری‌های جدید) در ایران موجود می‌باشد. با توجه به اینکه تعداد متخصصین لازم بسیار کمتر از تعداد مورد نیاز برای اجراء کامل برنامه پایش است، لازم است برنامه‌های آموزشی جامعی برای اجرای برنامه پایش برنامه‌ریزی شوند. همچنین، ظرفیت تفسیر داده‌ها و تلفیق آنها در غالب یک گزارش تحلیلی جامع توسط سازمانهای مسئول نیاز به ظرفیت‌سازی دارد. در ضمن، ظرفیت‌های لازم در بین جوامع محلی برای همکاری در برنامه پایش باید از سوی طرح ایجاد گردد.

کاهش ریسک‌های مرتبط با اجرای برنامه پایش

ریسک‌هایی که با انجام برنامه پایش مرتبط هستند به دو دسته تقسیم می‌شوند: ریسک‌هایی که مانع انجام برنامه پایش می‌شوند و ریسک‌هایی که از طریق انجام پایش بر محیط زیست وارد می‌شوند. این ریسک‌ها، همراه با راه‌های کاهش آنها در جدول زیر آمده‌اند:

ریسک‌ها	رویکردهای پایش
ریسک‌هایی که مانع اجرا برنامه پایش هستند	
۱	تغییرات ناگهانی اقلیم (فصول سرد و گرم شدید)
۲	آمادگی برای روندهای عمومی تغییرات اقلیمی در سطوح محلی، منطقه ای، ملی و جهانی از طریق به اشتراک گذاشتن تجارب و تبادل اطلاعات
۳	کمبود بودجه (کمبود تجهیزات، پرسنل / متخصصین ناکافی)
۴	آمادگی بیشتر از طریق تهیه پروپوزال برای تقاضای بودجه از مسئولین استانی و ملی به عنوان مثال ارزیابی نیازهای تجهیزات و پرسنل جدید و وارد کردن آنها در پروپوزال‌های سالانه تامین اعتبار سازمانی)
۵	کمرنگ بودن رویکردهای مشارکتی (کمبود همکاری بین ذینفعان مختلف، در دسترس نبودن اطلاعات در سطح ادارات، کمبود اطلاعات بومی از جوامع محلی)
۶	آموزش‌های لازم برای استفاده از رویکرد مشارکتی در برنامه ریزی و اجراء برنامه‌ها و بازکردن فرصتهای جدید برای همکاری و تشریک مساعی بین نهادهای و ذینفعان مختلف (برگزاری نشست‌های چند جانبه)
۷	میزان بالای تغییرات در کادر اداری
۸	استناد و مدارک تا جایی که ممکن است باید گردآوری و جمع بندی شوند و در آرشیو یا کتابخانه ادارات منتقل شوند تا به سهولت در اختیار علاقمندان قرار گیرند.
۹	جوامع محلی که در فصول معینی در دسترس نیستند
۱۰	باید دامنه آموزش‌ها را فراتر از تعداد محدودی از افراد جامعه محلی برد شامل داوطلبان NGOها و تشکلهای مردم نهاد
۱۱	داده‌های غیر قابل اطمینان (عدم کنترل کیفیت)
۱۲	یافتن مشاورین متخصص در سطح ملی و بین المللی برای کنترل کیفیت داده‌ها و استاندارد سازی روندهای موجود جمع‌آوری داده
۱۳	تاخیر در انجام پایش (یا در تهیه گزارش‌های پایش)
۱۴	استقرار یک تیم پایش در اداره محیط زیست و انجام آموزش‌های لازم و تخصیص مسئولیتها و حصول اطمینان از اینکه گزارش پایش جامع هر ساله سر زمان معین (برای مثال اسفند ماه) آماده می‌شود
ریسک‌هایی که به واسطه پایش بر محیط زیست وارد می‌شوند	
۱	فعالیت‌های پایش منجر به ایجاد اختلال در حیات وحش حساس می‌شوند (به عنوان مثال کلون‌های جوجه آوری پرندگان زمستان گذران) یا مدمم به زیستگاه‌های حساس
۲	نبايد به کلون‌های زادآوری پرندگان نزدیک شد و باید از فاصله دور پایش کرد، باید از ایجاد سر و صدا جلوگیری نمود و از پوشیدن لباسهایی با رنگهای روشن یا استفاده از تجهیزات با رنگهای روشن اجتناب شود. از حرکت‌های ناگهانی به سمت حیات وحش اجتناب شود. تعداد نمونه‌ها یا نقاط نمونه‌گیری محدود شود و ترجیحا خارج از زیستگاهها حساس باشد
۳	معرفی تصادفی گونه‌های خارجی یا بیماری
۴	رعایت نظافت در حین لمس حیات وحش (به عنوان مثال استفاده از دستکش، سینی‌های تمیز) و هنگام ورود به نواحی حساس الزامی است

ضمیمه ۲:

شرح خدمات کمیته اجرایی محلی، کمیته هماهنگی استانی و دبیرخانه مدیریت تالاب پریشان

کمیته اجرایی محلی

کمیته اجرایی محلی تالاب پریشان اهم مسئولیت را از لحاظ پیشبرد و نظارت بر اجرای مفاد برنامه مدیریت جامع تالاب، و توسعه آن بر عهده خواهد داشت. ریاست این کمیته با فرماندار شهرستان کازرون خواهد بود.

اعضاء

- فرماندار کازرون (ریاست)
- اداره حفاظت محیط زیست کازرون (دبیرخانه)
- نماینده اداره کل حفاظت محیط زیست استان
- اعضاء شورای اسلامی روستاهای اطراف تالاب (۵ نماینده)
- NGOها (۳ نماینده)
- اداره امور آب کازرون
- اداره جهاد کشاورزی کازرون
- اداره منابع طبیعی کازرون
- نماینده اداره کل شیلات فارس
- اداره میراث فرهنگی، گردشگری و صنایع دستی کازرون
- اداره تعاون روستایی
- شبکه بهداشت و درمان شهرستان کازرون
- اداره آب و فاضلاب روستایی
- دادگستری کازرون
- نماینده دانشگاه
- از سایر ارگانها حسب مورد به تشخیص کمیته در جلسات دعوت بعمل می آید.

شرح وظایف کمیته اجرایی محلی به شرح ذیل است:

۱. نظارت و پایش اجرای برنامه مدیریت جامع
 ۲. بازبینی و به روزسازی برنامه مدیریت بطور سالانه
 ۳. ارزیابی نحوه اجرای برنامه
 ۴. تهیه برنامه اجرایی سالانه
 ۵. تهیه گزارش اجرایی سالانه
 ۶. تسهیل هماهنگی‌های بین بخشی و حل مناقشات
 ۷. برنامه ریزی و هماهنگی با کمیته استانی برای تامین بودجه
 ۸. استقرار یک کارگروه تخصصی
 ۹. همکاری با کمیته هماهنگی استانی (آب و کشاورزی)
- طی اولین سال از اجرای برنامه مدیریت، جلسات هر دو ماه یکبار برگزار خواهند شد و پس از آن ممکن است به صورت فصلی برگزار شوند.

دبیرخانه

دبیرخانه در محل فرمانداری شهرستان کازرون استقرار خواهد داشت و شرح وظایف آن به شرح زیر است:

۱. سامان دهی دفتر دبیرخانه
۲. تهیه برنامه، دستور جلسه و صورت جلسه نشست‌های کمیته محلی اجرایی
۳. کمک به اجرای اقدامات مدیریتی
۴. حمایت موثر از فعالیت‌های تحقیقاتی و پایش درمورد تالاب
۵. استقرار یک نظام پایش برای مدیریت تالاب
۶. تسهیل برقراری ارتباط میان ذینفعان بویژه جوامع محلی
۷. توزیع اطلاعات (خبرنامه، بروشور، وب سایت و غیره)
۸. آگاهی رسانی عموم مردم و تصمیم گیران
۹. تهیه برنامه‌ها و گزارشات سالانه جهت تصویب

کمیته هماهنگی استانی

کارگروه آب و کشاورزی استان فارس بازخوردهای استانی درمورد برنامه مدیریت تالاب پریشان را باتوجه به شرح وظایف

زیر هماهنگ خواهد نمود:

۱. کمک به یکپارچه سازی فعالیت‌های برنامه مدیریت در ارگان‌های استانی
۲. بررسی پیشرفت و موانع هماهنگی‌های بین بخشی
۳. حصول اطمینان از برنامه ریزی و اختصاص به موقع بودجه استانی برای برنامه مدیریت
۴. تأیید برنامه‌های کاری سالانه ازسوی کمیته اجرایی محلی و تصویب گزارش سالانه سال قبل
۵. بازبینی فعالیت‌ها و تهدیدات موجود در سایت و ارائه راهکارهای مقتضی
۶. انجام ارزیابی ۵ ساله نحوه اجرای برنامه مدیریت

شرح وظایف کمیته محلی مدیریت تالاب پریشان

شرح وظایف کمیته هماهنگی استانی

۱. کمک به یکپارچه سازی فعالیت‌های برنامه مدیریت در ارگان‌های استانی
۲. بررسی پیشرفت و موانع هماهنگی‌های بین بخشی
۳. حصول اطمینان از برنامه ریزی و اختصاص به موقع بودجه استانی برای برنامه مدیریت
۴. تأیید برنامه‌های کاری سالانه از سوی کمیته اجرایی محلی و تصویب گزارش سالانه سال فیل
۵. بازبینی فعالیت‌ها و تعدیلات موجود در سایت و ارائه راهکارهای مقتضی
۶. انجام ارزیابی ۵ ساله نحوه اجرای برنامه مدیریت

شرح وظایف کمیته محلی مدیریت تالاب پریشان

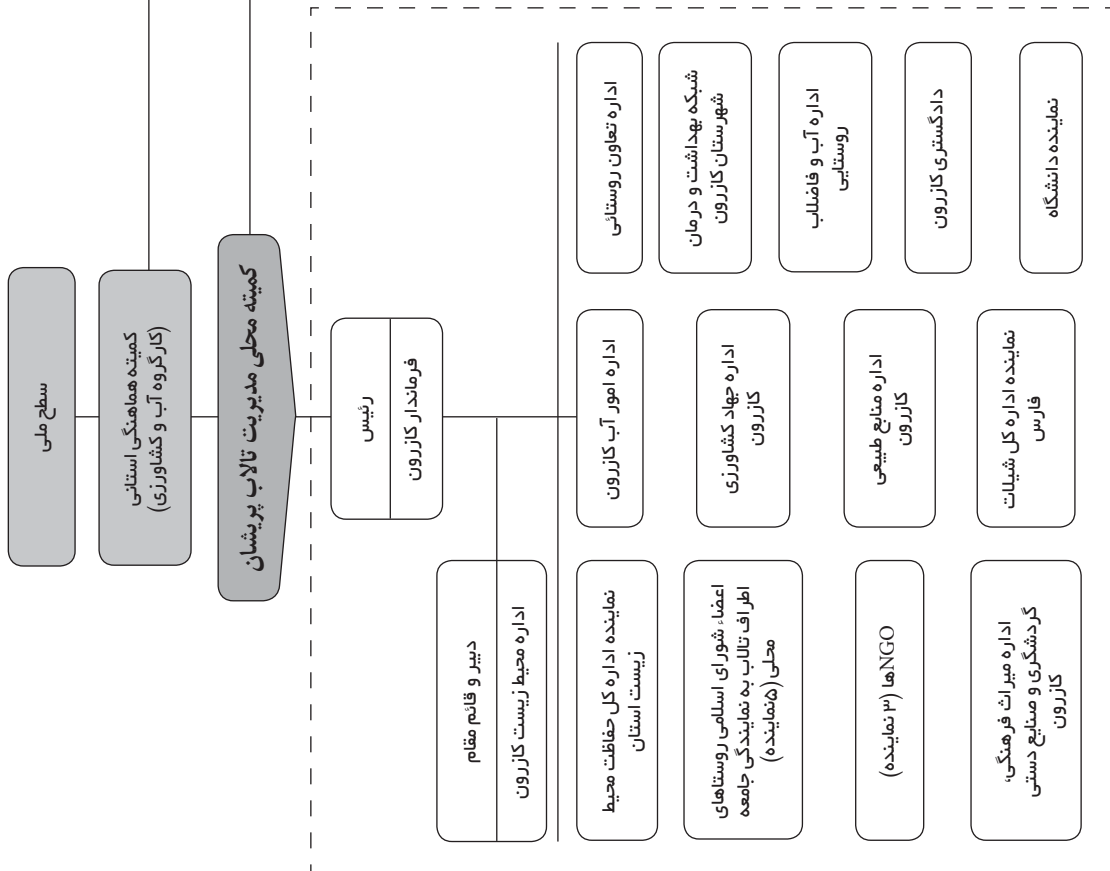
شرح وظایف دبیرخانه

۱. سامان دهی دفتر دبیرخانه
۲. تهیه برنامه، دستور جلسه و صورت جلسه نشست‌های کمیته محلی اجرایی
۳. کمک به اجرای اقدامات مدیریتی
۴. حمایت موثر از فعالیت‌های تحقیقاتی و پایش در مورد تالاب
۵. استقرار یک نظام پایش برای مدیریت تالاب
۶. تسهیل برقراری ارتباط میان ذینفعان بویژه جوامع محلی
۷. توزیع اطلاعات (خبرنامه، بروشور، وب سایت و غیره)
۸. آگاهی رسانی عموم مردم و تصمیم گیران
۹. تهیه برنامه‌ها و گزارشات سالانه جهت تصویب

شرح وظایف کمیته اجرایی محلی

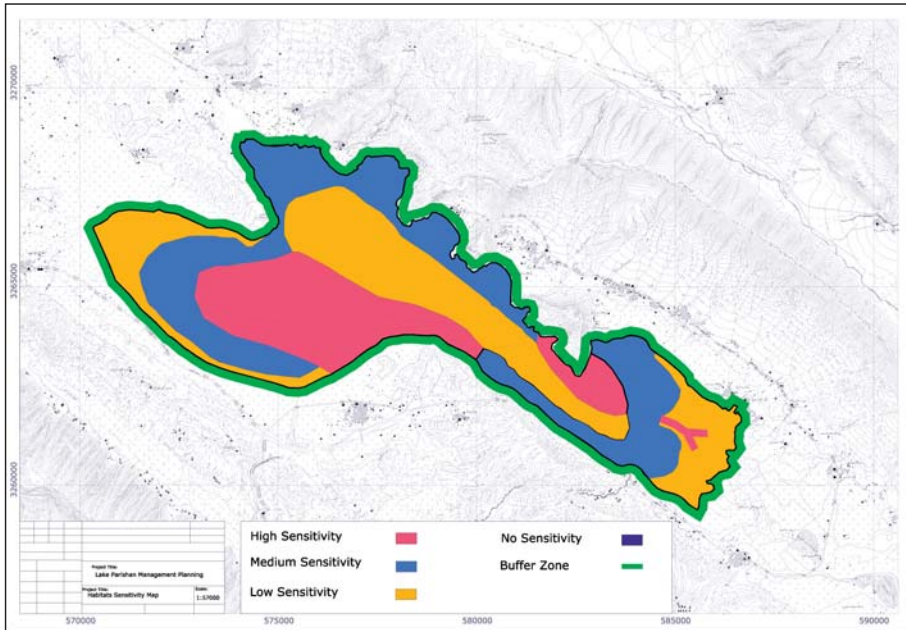
۱. نظارت و پایش اجرای برنامه مدیریت جامع
۲. بازبینی و به روزسازی برنامه مدیریت بطور سالانه
۳. ارزیابی نحوه اجرای برنامه
۴. تهیه برنامه اجرایی سالانه
۵. تهیه گزارش اجرایی سالانه
۶. تسهیل هماهنگی‌های بین بخشی و حل مناقشات
۷. برنامه ریزی و هماهنگی با کمیته استانی برای تأمین بودجه
۸. استقرار یک کارگروه تخصصی
۹. همکاری با کمیته هماهنگی استانی (آب و کشاورزی)

ساختار سازمانی کمیته محلی مدیریت تالاب پریشان



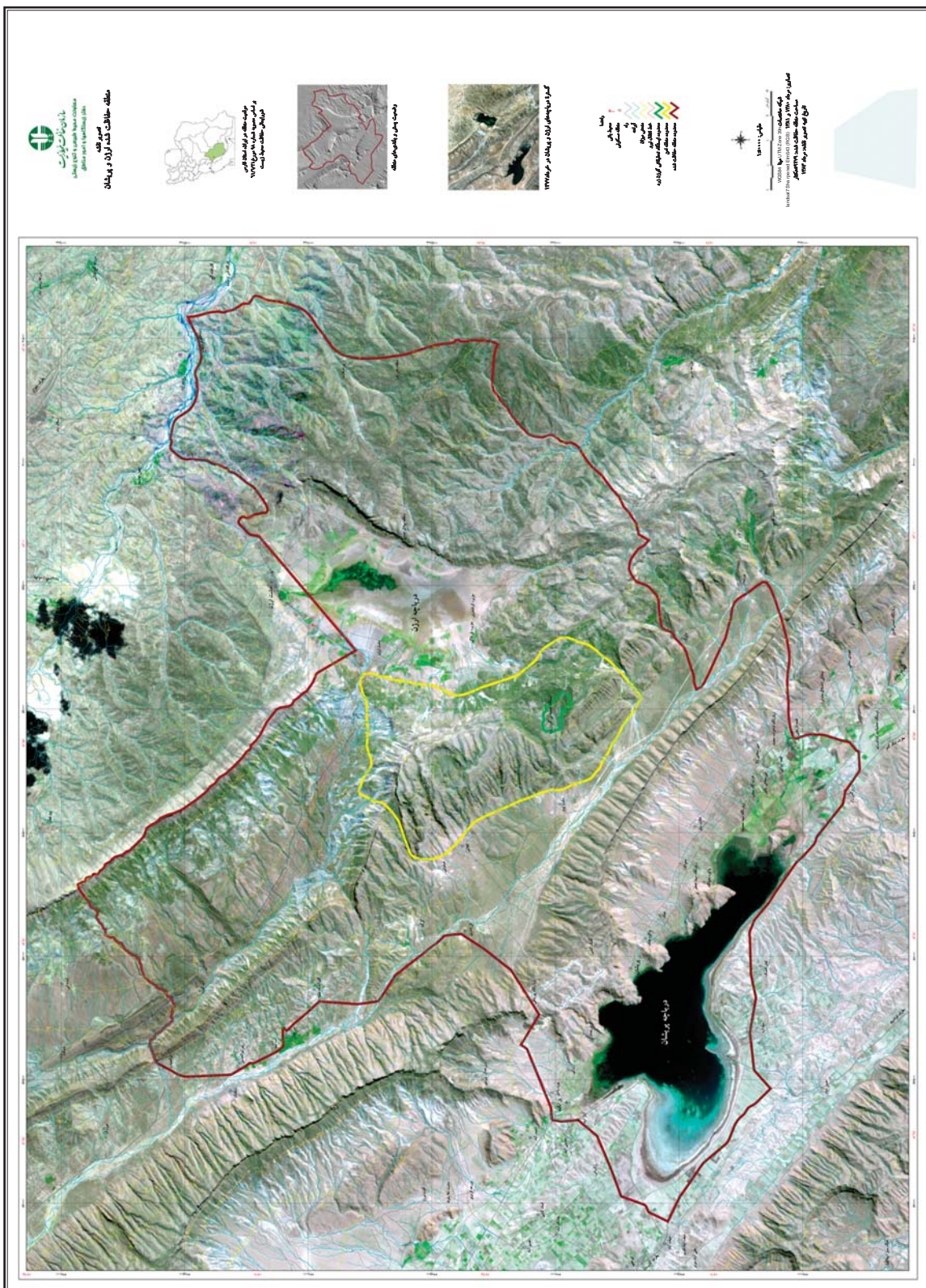
ضمیمه ۳:

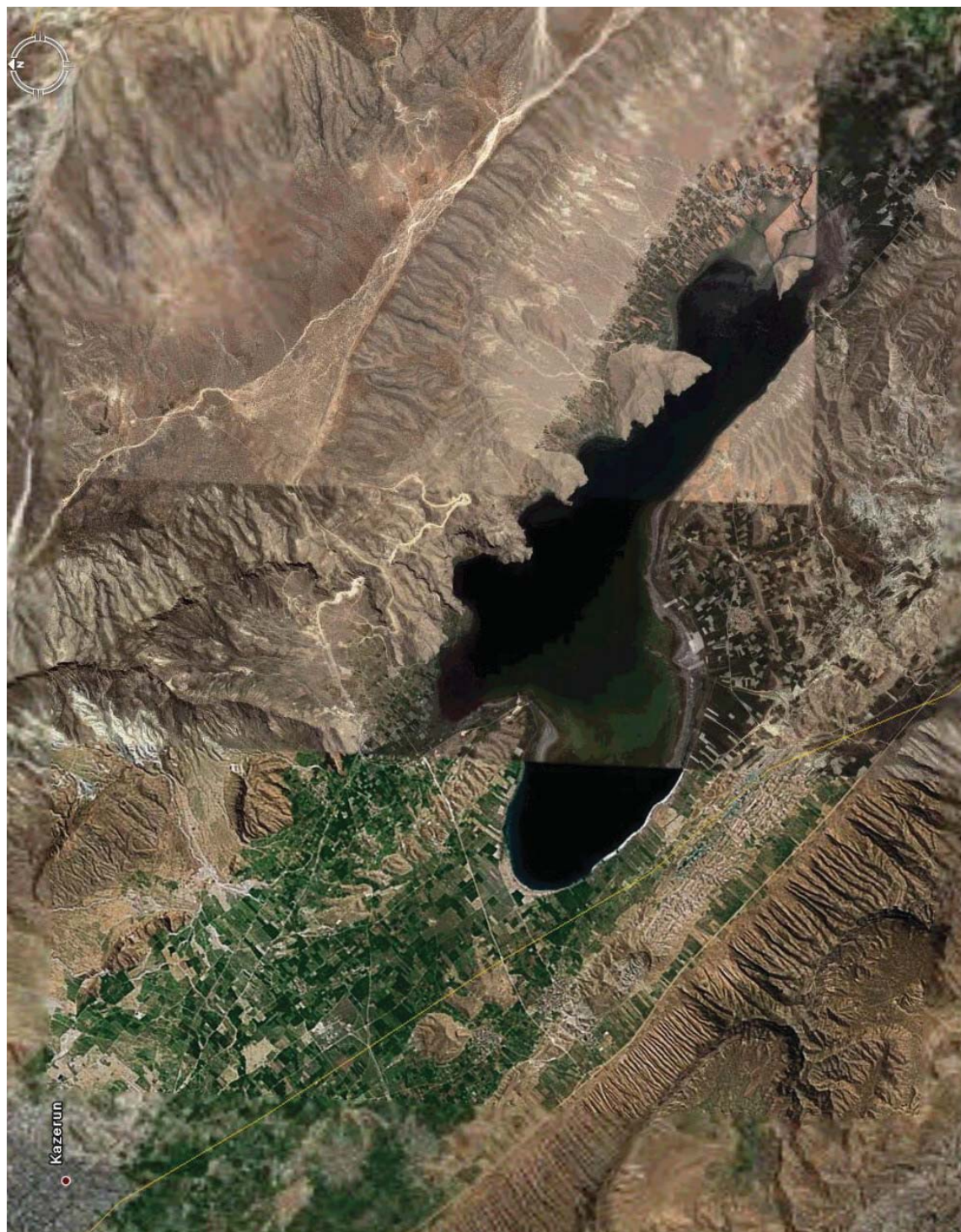
نقشه و جدول زون بندی مناطق حساس تنوع زیستی تالاب پریشان



فهرست اولیه فعالیتهای انسانی برای تالاب پریشان، که نشان دهنده این است که کدام فعالیت در هر زون حساس مجاز است.

فعالیت‌های غیر مجاز	فعالیت‌های مجاز (مطابق با دستور العمل‌ها)	زون
سایر فعالیتها	تحقیق و پایش (با مجوز سازمان حفاظت محیط زیست) مدیریت حفاظت	حساسیت بالا
سایر فعالیتها	همانند بالا به علاوه - ماهیگیری (با مجوز) - نی بری - تورهای طبیعت گردی (با مجوز) - عکاسی طبیعت (با مجوز)	حساسیت متوسط
سایر فعالیتها	همانند بالا به علاوه - چرا - قایقرانی برای تفریح (با مجوز) - ماهیگیری با قلاب به صورت تفریحی (با مجوز) - توریسم با اثرات کم	حساسیت پایین
سایر فعالیتها	همانند بالا به علاوه - دوچرخه سواری، اسب سواری، پیاده روی - تفریح با اثرات کم - کشاورزی با اثرات کم	ناحیه بافر





شکل ۱: طبقه‌بندی زیستگاه‌های تالابی دریاچه پریشان بر اساس طبقه‌بندی MedWet

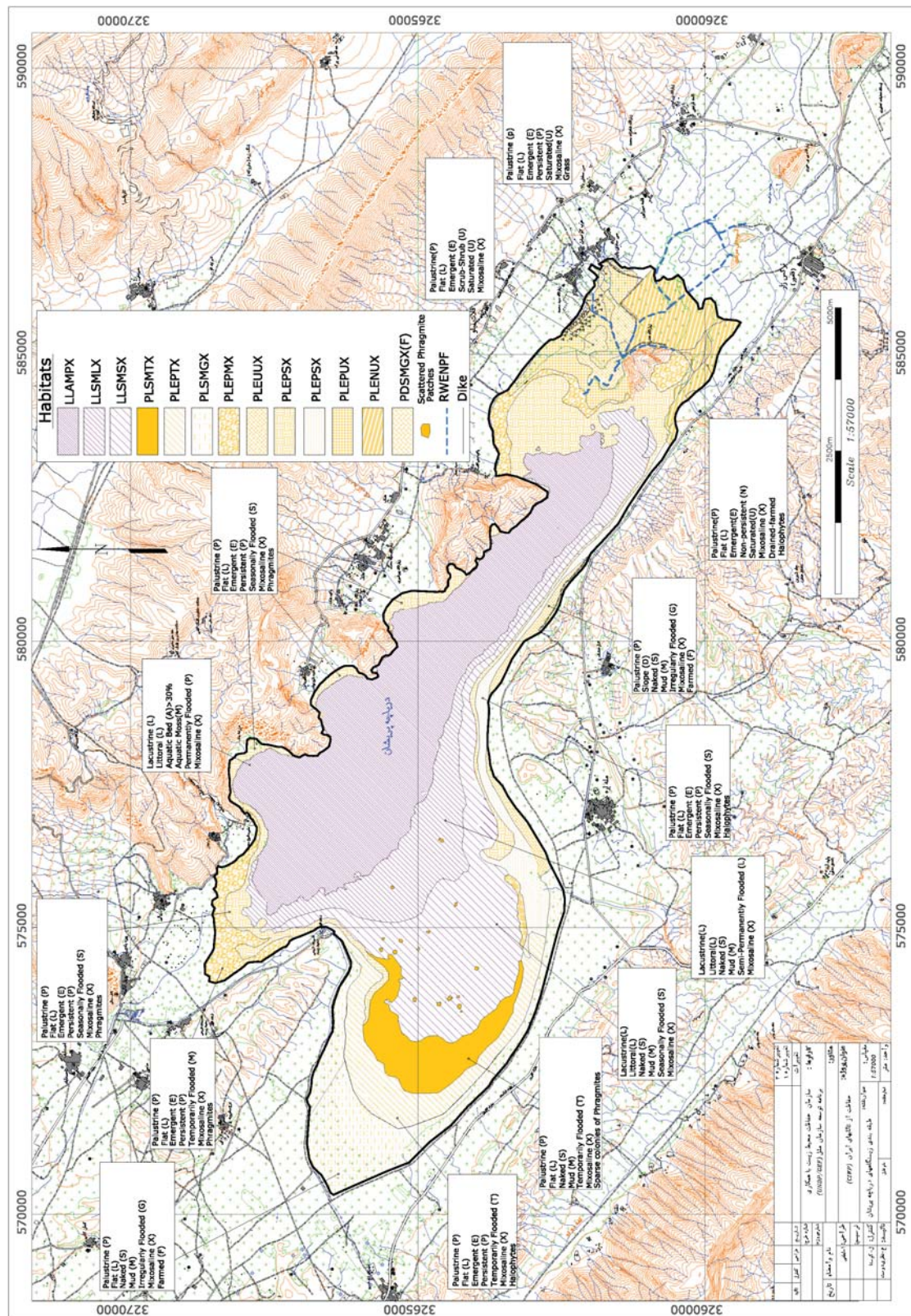


Figure 1. classification of Lake Parishan Habitate , based on MedWet system